

MELAO E E SOME LE
MOKERESETE GOMPIENO
THAILAND

BASADI
BA
BAPTIST

DITHULAGANYO TSA BASADI BA MABAPTIST

**MELAO E E SOME LE MOKERESETE GOMPIENO
THAILAND**

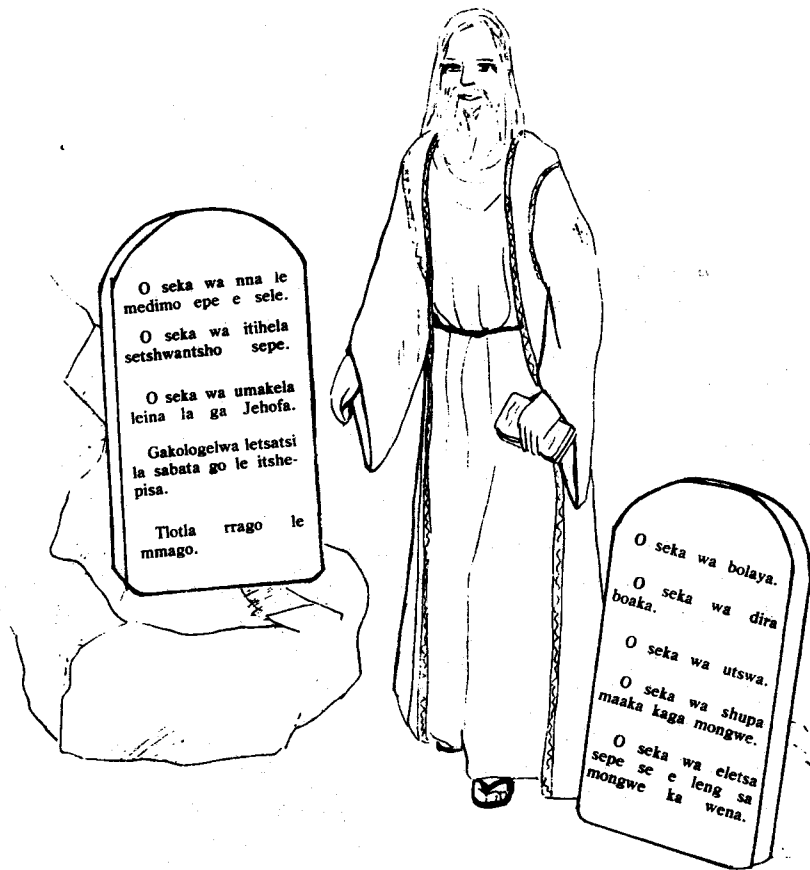
Africa Coordinated Curriculum for Bible Study

**©International Publications Services all rights reserved
Used by permission**

**Published by
Baptist Publications
P.O. Box 228
Lobatse, Botswana**

**DITHULAGANYO TSA BASADI BA MABAPTIST
TLHOGO: MELAO E E SOME LE MOKERESETE GOMPIENO**

THULAGANYO	TLHOGO	TSEBE
1	MODIMO O SOLOFELA TLOTLO LE KHUTLO	4
2	GA GO NA MEDIMO EPE GAPE	8
3	KOBAMELO YA BOAMMAARURI YA MODIMO WA BOAMMAARURI	13
4	GO TLOTLO LEINA LA GA JEHOFA	18
5	GO TSHEGETSA LETSATSI LA MORENA	22
6	GO TLOTLA BATSADI	26
7	KILELO YA BOTSHELO JWA MOTHO	30
8	BOTLHOKWA JWA BOITSHEKO	35
9	O SEKA WA UTSWA	40
10	TIRISO E E SIAMENG YA LOLEME	45
11	KELETSO YA DILO TSE DI BOSULA	50
12	THAILAND, LEFATSHE LA KGOLOLESEGO	55
13	THAILAND, LEFATSHE LA KGOLOLESEGO	60



O seka wa nna le
medimo epe e sele.

O seka wa itihela
setshwantsho sepe.

O seka wa umakela
leina la ga Jehofa.

Gakologelwa letsatsi
la sabata go le itshe-
pisa.

Tlotla rrago le
mmago.

O seka wa bolaya.

O seka wa dira
boaka.

O seka wa utswa.

O seka wa shupa
maaka kaga mongwe.

O seka wa eletsa
sepe se e leng sa
mongwe ka wena.

Thulaganyo 1

Tlhogo ya Dithuto mo Dikgweding Tse Tharo:

MELAO E E SOME LE MOKERESETE GOMPIENO

Tlhogo ya Gompieno: **MODIMO O SOLOFELA TLOTLO LE KUTLO**

Temana ya Tlhogo:

"...fa rure lo ka reetsa lentswe la me, lwa tshegetsa kgolagano ya me, hong lo tlaa nna boswa bo tshwerwe jwa me, go feta ditshaba tsotlhe..." (Ekesodo 19:5).

MOETELEDI-PELE WA THULAGANYO:

Gompieno re tlaa simolola thuto kaga Melao e e Some. Melao e e ne ya ntshiwa ke Modimo O e naya batho ba One mo nakong ya Kgolagano e Kgologolo. E ne e le melao ya go tshela botshelo jo bo siameng.

Melao e e Some e santse e le melao e re e newang ke Modimo. Gompieno re tlaa ithuta se Melao e e Some e se rayang mo Bakereseteng mo malatsing ano.

Ke tlaa bala Melao e e Some mo Baebeleng. E bonwa mo go Ekesodo 20:1-17.

(Bala mo Baebeleng ya gago Ekesodo 20:1-17).

KAROLO YA NTLHA:

Jehofa Modimo O no O golotse bana ba Iseraela mo botshwarong mo Egepeto. O no Wa re, "Ke nna Jehofa Modimo wa gago, yo ke go ntshitseng mo lefatsheng la Egepeto, mo tlung ya botlhanka" (Ekesodo 20:2).

Modimo O no O ba bolelela gore jaanong ba golotswe mo go nneng ditshwarwa mo Egepeto. Jaanong Modimo fela O le nosi ke One O nong O tshwanetse go nna mong wa bone. Ba ne ba tshwanetse go O rata ba be ba O obamela. Melao e e Some e ne e supa se Johefa O neng a se solofela mo go bone.

Re itse gore go tshegetsa Melao e e Some ga go re dire

Bakeresete. Ga re kake ra siama mo re ka bolokwang. Ga re bolokwe ka sepe se re ka se itirelang. Re bolokwa fela ka tumelo mo go Morena Jesu Keresete.

"Gonne lo ntse lo bolokelwe ka tshegofatso ka tumelo; mme le gone go bile go sa tswe mo go lona: mme ke neo ya Modimo: go sa tswe mo ditirong, gore go se nne motho ope yo o tla ipelafatsang" (Baefesia 2:8-9). Fa re sokologa mo dibeng tsa rona re be re amogela Jesu e le Mmoloki wa rona, re nna bana ba Modimo. Re bolokwa jaanong jaana le ka bosenabokhutlo.

Fa re bolokwa, re gololwa mo botshwarong jwa go leofa. Modimo O nna mong wa rona. O re batla go O rata le go dira re le bana ba One ba ba utlwang. Melao e e Some e santse gompieno e re kaela se Modimo O se solofelang mo go rona. Fa re O letla go dira jalo, O tlaa re nonotsha go tshegetsang melao ya One.

KAROLO YA BOBEDI:

Baebele ya re, "Go thusang, ba ga etsho, fa motho a re, o na le tumelo, mme a sena ditiro...? (Jakobe 2:14). Jesu O rile, "Fa lo nthata, lo tla tshegetsang ditaolo tsa me" (Johane 14:15).

Go motlhofo go bua o re, "Ke Mokeresete." Lefa go ntse jalo re supetsa batho ba bangwe gore rona ruri re Bakeresete ka mokgwa wa rona wa go tshela. Temana ya rona ya tlhogo e e tswang mo Kgologanong e Kgologolo e re bolelela gore fa re utlwa Modimo re tlaa nna boswa bo tshwerwe jwa One.

Mo Kgologanong e Ntsha re bolelelwa gore e rile Jesu a tsholola madi a Gagwe a a tshololela rona, O ne a re ithekela. "Kgotsa a ga lo itse fa mmele wa lona e le tempela ya Mowa o o Boitshepo o o mo go lona. O lo O bonyeng mo Modimong? Mme ga lo ba lona; gonne lo rekilwe ka tlhwatlhwa:mme ke gone, galaletsang Modimo mo mmeding wa lona" (1 Bakorintha 6:19-20).

Re ba Modimo. O re rekile ka madi a Morwa One. Re O supetsa kafa re O ratang ka teng ka go tshela botshelo jo bo siameng le ka go utlwa molao ya One. Ke yone tsela e re O galaletsang ka yone mo mebeleng ya rona.

KAROLO YA BORARO:

A re baleng mo Baebeleng go bona se batho ba neng ba se dira morago ga Moshe a neelwa Melao e e Some.

(Bala Ekesodo 24:3-8).

Moshe o ne a bofelela batho se Modimo O se laotseng. Mme batho ba ne ba goela godimo ba re, "Re tlaa dira gotlhe mo Morena O go buileng, e bile re tlaa utlwa."

Go botlhokwa thata kafa re ineelang ka teng mo Lefokong la Modimo. Go botlhokwa thata se re se buang ka ditaolo tsa Modimo. Fa Baebele e bua le rona, re araba jang? A re a re, "Ke tlaa dira gotlhe mo Morena O go buang?" E e santse e le tsela e e siameng go araba Modimo.

Fa re ntse re obamela Lefoko la Modimo le tlaa nna lesedi le nonofo mo matshelong a rona. Fa re rata Modimo ka boammaaruri, re tlaa rata melao ya One. Re tlaa O utlwa ka boitumelo re be re dira se O re rayang O re re se dire.

KAROLO YA BONE:

Jesu O rile, "Lo se ka lwa itlhoma, go re, Ke tsile go senya molao lefa e le baperofeti: ga kea tla go senya, fa e se go tlhomamisa fela" (Mathaio 5:17). Melao e e Some e santse e le ya rona gompieno. E re kaela se Jehofa O se solofelang mo bathong ba Gagwe. Ke tshimologo ya thuto ya Modimo kaga go tshela botshelo jwa se-modimo.

Fa ngwananyana a atamela molelo re a re, "Nnyaa, nnyaa." Fa a godile re mo tlhalosetsa gore molelo o tlaa mo utlusa botlhoko.

Mo melaong ya ntlha ya Modimo, melao e fera-bobedi ya yone e re raa e re, "Nnyaa, nnyaa." E re bofelela gore re seka ra dira dilo dingwe. Fa re ntse re gola mo matshelong a se-mowa, re kgona go tlhaloganya thata. Hong re tlaa tlhaloganya gore ke eng fa re laolwa gore re seka ra dira dilo dingwe. Fa re ntse re gola mo go tlhaloganyeng Modimo, re tlaa O rata thata. Re tlaa batla go O utlwa gonne re O rata thata.

MOETELEDI-PELE WA THULAGANYO:

Mo dibekeng tse some tse di latelang re tlaa ithuta Melao e e

Some. Modimo O re solofela go O tlotla. O re solofela go utlwa melao ya One. A re rata go dira se O se buang?

A re rata go raa Modimo jaanong jaana re re, "Ke tla dira gotlhe mo Morena O go buang?" A re akanyeng thata kaga se fa re ntse re gakologelwa mafoko a ga Jesu a re a utluleng gompiono a re, "Fa lo nthata, lo tla tshegetsa ditaolo tsa me" (Johane 14:15).

NAKO YA THAPELO:

A re rapeleng gore mongwe le mongwe wa rona a ineele gotlhelele mo Moreneng. A re rapeleng gore re O rate mo go lekanyeng gore re tshegetse melao ya One.

Rapelelang Letsatsi la Thapelo la Basadi ba Mabaptist ka 1 November 1982. Rapelang kaga dikabelo tsa lone tse di neilweng ke lona.

Thulaganyo 2

Tlhogo ya Dithuto mo Dikgweding Tse Tharo:

MELAO E E SOME LE MOKERESETE GOMPIENO

Tlhogo ya Gompieno: **GA GO NA MEDIMO EPE GAPE**

Temana ya Tlhogo:

"O se ka wa nna le medimo epe e sele fa e se nna"

(Ekesodo 20:3).

MOETELEDI-PELE WA THULAGANYO:

Re ithutile molao wa ntlha e le temana ya tlhogo gompieno. Temana eo ya re, "O se ka wa nna le medimo epe e sele fa e se nna" (Ekesodo 20:3). Batho ba Iseraela e ntse e le ditshwarwa mo Egepeto. Ba bonye Baagepeto ba obamela medimo e le mentsi. Jaanong Jehofa O ne a ba boleetse gore ke One fela Modimo wa boammaaruri. Ba ne ba laotswe gore ba seka ba obamela medimo epe e sele ya mefuta yotlhe.

Gompieno re tlaa ithuta se molao o o se rayang mo go rona re le Bakeresete.

KAROLO YA NTLHA:

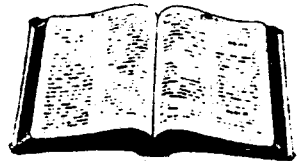
Isaia 45:5 o re boleelela gore Modimo Wa re, "Ke Nna Jehofa, mme ga go na ope o sele; kwa ntle ga me ga go na Modimo ope...". Go na le Modimo O le nosi fela wa boammaaruri. Ga go na Modimo wa Majapane, Modimo wa Maafrica, kgotsa Modimo wa makgoa.

Go na le Modimo O le nosi fela. O mogolo thata. O boitshepho le tshiamo. O mothatayotlhe. O Kgosi ya dikgosi le Morena wa barena. One fela O le nosi O tshwanetswe ke lorato lwa rona.

Moperofeti Elija o ne a bua le batho ba ba neng ba obamela modimo o e seng wa boammaaruri o o bidiwang Baale. O ne a ba raya a re ba ithophela gore a ba batla go direla Modimo kgotsa Baale. O ne a re, "...E re fa Jehofa e le ena Modimo, yang nae: mme fa e le Baale, hong lo yeng nae" (1 Dikgosi 18:21).

Jesu O rile motho ga a kake a nna le barena ba le babedi. Mathaio 6:24 o re bolelela mafoko a a ga Jesu, "Ga go na motho ope yo o ka direlang barena ba le babedi: ka a tla ila yo mongwe, mme a rate yo mongwe, gongwe a ngaparele yo mongwe, mme a nyatse yo mongwe..."

Fa re ithlhophele go direla Jehofa, re tshwanetse go Mmaa mo maemong a ntlha. Re tshwanetse go direla Ene fela a le nosi. Ga re kake ra direla Modimo le lefatshe ka nako e le nngwe fela. Ga re kake ra obamela Jehofa le dilo tse dingwe ka nako e le nngwe fela.



**JESU O RILE "GA GO NA MOTHO OPE YO O KA
DIRELANG BARENA BA LE BABEDI..."
MORENA WA BOTSHELO JWA GAGO KE SEFE
MO DILONG TSE?**

KAROLO YA BOBEDI:

Sengwe le sengwe se se tsayang maemo a ntlha mo matshelong a rona ke modimo wa rona. Bakeresete ba ba sa beyeng Modimo mo maemong a ntlha mo matshelong a bone ga ba tshegetse molao wa ntlha. Go na le dilo di le di ntsi tse batho ba di bayang mo maemong a ntlha mo matshelong a bone.

Batho bangwe ba rata madi go gaisa dilo tsothle. Bangwe ba rata madi mo e leng gore ba a tsietsa kgotsa ba bue maaka kgotsa ba utswa go nna le one. Bakeresete ba le bantsi ba gana go neela Modimo di tsa bosome tsa bone. Ba rata madi go gaisa jaaka ba rata Modimo.

Batho ba bangwe bone ba baya thuto mo maemong a ntlha a matshelo a bone. Ba bangwe ba baya balwapa lwa bone kgotsa

dikgatlhego mo maemong a ntlha. Ba bangwe ba baya dilo tse di tshwanang le diaparo tse dintle kgotsa mebotokara mo maemong a ntlha. Batho ba le ba ntsi ba baya bo-bone mo maemong a ntlha. Ba batla go itumedisa bone fela ba le bosi ba sa akanye ka motho ope gape.

Fa re rata sengwe go gaisa jaaka re rata Jehofa Modimo, ga re tshegetse molao wa Modimo o o reng, "O seka wa nna le medimo epe e sele fa e se nna."

KAROLO YA BORARO:

Bana ba Iseraela go gongwe ba ne ba lebala Jehofa. Ba ne ba simolola go leofa le go direla medimo e mengwe. E ne e a re ba leofa Modimo O ba otlhaye. Ba ne ba boga matshwenyego a mantsi le dikutlobotlhoko. Kwa bofelong, ba ne ba tsenngwe gape mo botshwarong ke merafe e e nonofileng.

Baebele ya re, "Lo se tsietsege; Modimo ga O sotlwe; gonne se motho o se jalang ke sone se o tla se robang" (Bagalatia 6:7). Re ka tsietsa ba bangwe, mme Modimo O itse sengwe le sengwe. Modimo O itse gore a re O rata go gaisa dilo tsotlhe. O itse se e leng sa ntlha mo dipelong tsa rona le mo matshelong a rona. O itse tsotlhe tse re di akanyang le tse re di utlwang mo boikutlong jwa rona.

Rona ka borona re ithophela tsela e re tlaa e tsamayang. Se Modimo O se laolang se siame ka malatsi otlhe. Go tsaya tsela e e leng ya rona go tla gogela kwa bosuleng le kwa tshenyegong ya bofelo. "Gonne maduo a bolelele ke loso..." (Baroma 6:23). Fa Jehofa a sa tseye maemo a ntlha mo matshelong a rona, ruri re tlaa boga maduo a go tlhoka go reetsa molao wa Gagwe.

KAROLO YA BONE:

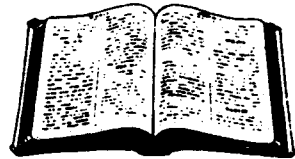
Baebele e re bolelelela gore Modimo O no Wa raya batho ka Moshe Wa re, "...Jehofa Modimo wa rona ke Jehofa yo mongwe fela: mme o rate Jehofa Modimo wa gago ka pelo yotlhe ya gago, le ka mowa otlhe wa gago, le ka nonofo ya gago yotlhe fela" (Duteronome 6:4-5).

Letsatsi lengwe moemedi mongwe (moitse-molao wa Bajuda) o

ne wa botsa Jesu potso wa re, "Moruti, taolo e kgolo mo molaong ke efe?" Mme Jesu a mo raya a re, "O rate Jehofa Modimo wa gago ka pelo yotlhe ya gago, le ka mowa otlhe wa gago, le ka tlhaloganyo yotlhe ya gago. E ke yona taolo e kgolo le ya ntlha" (Mathaio 22:36-38).

Bakeresete ba laolwa go rata Modimo ka dipelo tsa bone tsotlhe. Ga re kgone go tshegetsa melao e mengwe fa re sa rate Modimo go gaisa dilo tsotlhe. Go botlhokwa gore re sa bolae kgotsa re sa utswe kgotsa re eletsa dilo tsa batho ba bangwe kgotsa ra dira boaka. Lefa go ntse jalo re baleofi. Ga re kgone go tshela botshelo jo bo siameng kwa ntlhe ga thuso ya Modimo.

Fela fa re letla Modimo go tshela botshelo jwa One mo go rona ke gone re ka nnang le nonofo ya Mowa O O Boitshepo go fenya thaelo le boleo. Ke fela fa Mowa O O Boitshepo O re laola re ka nnang le phenyo mo matshelong a rona.



MOETELEDI-PELE WA THULAGANYO:

A re baya medimo e mengwe kwa pele ga Modimo O le mongwefela wa boammaaruri? Re rata eng go gaisa dilo tsotlhe? A Modimo O mo maemong a ntlha mo dipelong tsa rona? A Mowa O O Boitshepo O na le taolo mo matshelong a rona?

A re akanyeng ka tlihoafalo kaga dipotso tse. Fa Modimo O se mo maemong a ntlha mo dipelong tsa rona, gompieno re ka ipolela molato ra O bolelela gone jalo ra be ra O kopa go nna Morena wa gotlhe ga matshelo a rona.

NAKO YA THAPELO:

Rapelang gore re seka ra nna le medimo e mengwe fa pele ga Modimo O le nosi wa boammaaruri. Rapelelang bopelokgale go fularela sengwe le sengwe se se dirang gore Jehofa Modimo O seka O nna mo maemong a ntlha mo matshelong a rona.

Thulaganyo 3

Tlhogo ya Dithuto mo Dikgweding Tse Tharo:

MELAO E E SOME LE MOKERSETE GOMPIENO

Tlhogo ya Gompiano: **KOBAMELO YA BOAMMAARURI YA
MODIMO WA BOAMMAARURI**

Temana ya Tlhogo:

"O seka wa itirela setshwantsho sepe se se setilweng..."
(Ekesodo 20:4).

MOETELEDI-PELE WA THULAGANYO:

Gompiano re tlaa ithuta molao wa bobedi. Molao wa ntlha o re rutile gore Jehofa Modimo O tshwanetse go tsaya maemo a ntlha mo matshelong a rona. Re seka ra obamela medimo e e seng ya boammaaruri.

E bile go botlhokwa kafa re obamelang Modimo O O nosi wa boammaaruri ka teng. Molao wa bobedi o re bolelela gore re seka ra ikobela medimo ya disetwa kgotsa ditshwantsho tsa mofuta mongwe fela.

A re baleng ka kelotlhoko molao o.

(Bala Ekesodo 20:4-6).

KAROLO YA NTLHA:

Medimo ya disetwa ke eng? Medimo ya disetwa ke sengwe le sengwe se motho a sokologelang kwa go sone go kopa thuso kgotsa poloko. Medimo mengwe ya disetwa e dirilwe ka logong. Mengwe e dirilwe ka tshipi kgotsa ka lentswe.

Mo go Isaia 44, re bolelelwa kaga monna yo o tsayang setlhare mo sekgweng. O dirisa dikgong dingwe go dira molelo go ikomosa. O dirisa dikgong tse dingwe go apaya dijo tsa gagwe. Morago ga moo a be a dira setshwantsho ka dikgong dingwe. A be a se ikobela.

O dirile setshwantsho ka diatla tsa gagwe. Mme o a se ikanya go mo thusa le go araba dithapelo tsa gagwe. O raya sesetwa se se

dirilweng ka logong a re, "...Nkgolola tlhe, gonne o modimo wa me." (Isaia 44:17). Logonyana lole lo ka thusa monna jang? Ga lo kake, gonne e santse e le logonyana fela.

Re itse batho gompieno ba ba dumelang gore medimo eo ya disetwa e ka ba thusa. Ba bangwe ba dumela mo diphekgong go dira ngwana gore a tsoge sentle. Bangwe ba reka dilo tse di ntseng jalo go ba dira gore ba bone ditshwao tse di siameng mo sekolong kgotsa go ba thusa mo ditseleng tse dingwe. Satane o dirisa dilo tse di ntseng jalo go re tlosa mo tumelong mo Modimong.

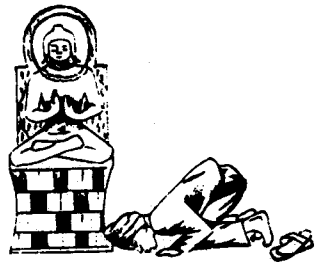
Modimo ga O itumelele se. O re raya sentle fela O re, "O seka wa itirela setshwantsho sepe se se setilweng..." (Ekesodo 20:4).

KAROLO YA BOBEDI:

Ba bangwe ba re medimo ya disetwa e ba thusa go akanya kaga Modimo. Baebele ya re, "Modimo ke mowa; mme ba ba O obamelang ba na le go O obamela ka mowa le ka boammaaruri" (Johane 4:24).

Ga re tlhoke medimo ya disetwa go re thusa go akanya kaga Modimo. Ga re tlhoke medimo ya disetwa gore re obamele Modimo.

Baebele e re bolelela gore fa re le Bakeresete, Modimo O mo go rona. "Kgotsa a ga lo itse fa mmele wa lona e le tempela ya Mowa O O Boitshepo O O mo go lona, O lo O bonyeng mo Modimong? mme ga lo ba lona" (1 Bakorintha 6:19).



**"O seka wa itirela
setshwantsho sepe
se se setilweng"
(Ekesodo 20:4).**

Modimo ka dinako tsotlhe O na le rona gonne O nna mo go rona. Ke eng fa re tshwanetse go tlhoka thuso ya medimo ya disetwa go akanya kaga Modimo? Go akanya jalo ga go itumedise Modimo.

Reetsa mo mafokong a, a a tswang mo go 1 Johane 5:20-21: "Mme rea itse fa Morwa Modimo a tsile, O bile O re neile tlhaloganyo ya go re, re itse Ene Yo O leng boammaaruri, le go re, re mo go Ene Yo O boammaaruri, e bong mo go Morwa Ona Jesu Keresete. Yo ke Ene Modimo wa boammaaruri, le botshelo jo bo sa khutleng. Banyana ba me, ikitseng medimo ya disetwa."

O ke molao o re o neelwang ke Jehofa Modimo. Re na le go tlhaloganya mo go tswang kwa Modimong wa boammaaruri. Re na le botshelo jo bo sa khutleng ka Jesu Keresete, Morwa Modimo. Re seka ra be ra dira kgotsa ra reka medimo epe ya disetwa. Re seka ra nna le medimo epe ya disetwa mo matlong a rona kgotsa mo diphuthegong tsa rona. Re seka ra dirisa medimo ya disetwa mo kobamelong ya rona ya Modimo wa boammaaruri.

KAROLO YA BORARO:

Molao wa bobedi o ruta sengwe se se tshwanang le se se rutwang ke molao wa ntlha. Mo ke gore Modimo O tshwanetse go tsaya maemo a ntlha mo botshelong jwa Mokeresete.

Modimo O rile, "...Nna Jehofa, Modimo wa gago, ke Modimo O O lefufa..." (Ekesodo 20:5). Mo go raya gore Modimo ga O batle gore ope a nne le seabe mo maemong a One mo dipelong tsa rona le mo loratong lwa rona.

Monna yo o nang le basadi ba le babedi o tshwanetse go ba kgaoganyetsa lorato lwa gagwe. Ga a kgone go rata mosadi a le mongwe fela ka pelo ya gagwe yotlhe. O ka rata mosadi mongwe le mongwe ka bontlhannngwe jwa gagwe fela. Mo go lere lefufu le matshwenyego mo monneng le basadi ba gagwe.

Jhofa a re ga re kake ra O rata jaana. Ga O kitla O letlelela selo se se ntseng jalo, gonne O Modimo O O lefufa. Modimo Wa re re tshwanetse go O rata ka pelo ya rona yotlhe. Kwatlhao e tlaa tla mo go bao ba ba rapelang medimo e mengwe kgotsa medimo ya disetwa.

Molao o o re kaela kafa Modimo O re ratang ka teng. Fa mosadi

a rata monna wa gagwe thata, ga a eletse go abelana lorato lwa gagwe le ope gape. Modimo O re rata jaana. Ga O kitla O abelana lorato lwa rona le boikanyego jwa rona le ope.

Fa re rata Modimo mo go lekanyeng, ga re na go batla go rata dilo tse dingwe thata. Re tlaa itumela go baya Modimo mo maemong a ntlha mo matshelong a rona. Re tlaa itse gore e ke yone tsela ya boitumelo jwa boammaaruri le kagiso.

KAROLO YA BONE:

Ke Satane ka sebele yo o re raelang go ikanya dipheko kgotsa medimo ya disetwa kgotsa sengwe fela. Satane o nonofile thata. Baebele e re bolelela gore Satane ke modimo wa lefatshe leno. O ka re dira gore re akanye mo dipelong tsa rona re re, "Ke tla ikanya Modimo. Mme go siame go baya pheko e mo go ngwanake. E ka dira eng se se utlusang bothoko?"

Kgotsa Satane o ka re raya a re, "Dumela mo Modimong. Mme tswelela o obamele mewa ya bagolwagolwane ba gago. Ba ka ne ba sa itumele." E bile Satane o ka re dira gore re akanye re re, "Tswelela pele o bo o rapele Modimo. Mme ngaka e e dirisang melemo ya setswana e ka nna ya go thusa le wena. Ke eng o sa ye kwa go yone wa iponela?"

Megopolo e yotlhe ke maaka a ga Satane. O leka go re dira gore re ikanye mo dilong tse dingwe kwa ntle ga ga Jehofa Modimo.

Go ka tweng fa o lekile, mme o sa kgone go tlogela go dirisa dilo tse? Rapela. Kopa ba bangwe go rapela le wena le gore ba go rapelele. Jehofa Modimo O nonofile thata go gaisa Satane. O re laola gore re rate Ene fela re be re O obamele. O re laola gore re tlogele medimo ya disetwa yotlhe. Re ka fenyana diabolo fela mo nonofong ya Modimo.

RE KA FENYA SATANE FELA KA GO ITSENYA MO SEATLENG SA MODIMO



MOETELEDI-PELE WA THULAGANYO:

Modimo O batla lorato lwa rona lotlhe le boikanyego jwa rona. Go baya go ikanya ga rona mo sengweng le sengwe go molato. Sengwe le sengwe se re se bayang mo maemong a Modimo se molato.

Jehofa a re, "...Ga ba na kitso, bone ba ba rwalang logong lwa setshwantsho se se setilweng sa bone, ba rapela modimo o o sa kakeng wa boloka...mme ga go na Modimo ope o sele fa e se nna: Ke Modimo O O tekatekanyo ke bile ke mmoloki; ga go na ope kwa ntle ga me. Lebang kwa go nna, lo bolokwe lona lotlhe dikhutlo tsa lefatshe; gone Nna ke Modimo, mme ga go na ope o sele" (Isaia 45:20-22).

NAKO YA THAPELO:

Rapelang gore re obamele Modimo o le nosi wa boammaaruri. Rapelang gore re O rate ka dipelo tsa rona tsothle.

Rapelelang setlhopha sa sesha sa Basadi ba Mabaptist kwa Maun. Mme Pete Baer wa kopana le bone go ba thusa.

Thulaganyo 4

Tlhogo ya Dithuto mo Dikgweding Tse Tharo:

MELAO E E SOME LE MOKERESETE GOMPIENO

Tlhogo ya Gompieno: GO TLOTLA LEINA LA GA JEHOFA

Temana ya Tlhogo:

"O seka wa umaka leina la ga Jehofa Modimo wa gago lefela; gone ene yo o umakelang leina la Gagwe lefela, Jehofa ga a ketla a mo kaya a sena molato" (Ekesodo 20:7).

MOETELEDI-PELE WA THULAGANYO:

Maina a bothlokwa. Batsadi ba kelotlhoko mo go tlhopheleng bana ba bone maina. Maina a ka tihalosa motho kgotsa losika. Leina la motho le emetse ene motho yoo.

Gompieno re tla ithuta molao wa boraro. O re bolelela gore re tshwanetse go tlotla leina la Modimo. Molao o ke temana ya rona ya tlhogo gompieno, Ekesodo 20:7. A re e bueng mmogo. (Buang mmogo Ekesodo 20:7).

KAROLO YA NTLHA:

Bana ba Iseraela ba ne ba boifa e bile ba tlotla leina e bile ba boifa ba tlotla sebele sa ga Jehofa thata. Bajuda ba le bantsi ba ne ba seke ba bua leina la Modimo. Ba ne ba dira jalo ka ntlha ya gore ba ne ba tlotla leina le le reng Jehofa thata.

Jehofa O boitshepo. Isaia moperofeti o re bolelela gore o ne a bona ponatshegelo ya Modimo. Mo ponatshegelong o ne a utlwa baengele ba re, "...Go boitshepo, go boitshepo, go boitshepo Jehofa wa masomosomo; lefatshe lotlhe le tletse kgalalelo ya gagwe" (Isaia 6:3). Gonne Modimo O boitshepo, leina la One le boitshepo.

Leina la ga Jehofa le tshwanetse go dirisiwa ka kelotlhoko fa re rapela le fa re obamela. Re tshwanetse go dirisa leina la Modimo mo kgalaletsong ya boammaaruri fela. Molao wa boraro o re bolelela gore go molato go dirisa leina la Modimo ka bothlaswa

kgotsa ka motlhofo. Go molato go bua leina la Modimo kgotsa Jesu go gatelela se re se buang. Go molato go dirisa leina la Modimo mo go ikaneng kgotsa mo go tlhapatseng.

Leina la Modimo le boitshepo fela jaaka le One O le boitshepo.

KAROLO YA BOBEDI:

Se molao o o se rayang se balela go le go ntsi go feta dilo tse re di buang. Gape se molao o o se rayang se raya tsela e re tshelang ka yone. Jesu O rile, "Lo mpiletsang Morena, Morena, mme lo sa dire dilo tse ke reng lo di dire?" (Luke 6:46). Go re, "Morena, Morena" ke selo se se maswe thata fa tota re sa sale morago Modimo mo ditseleng tsothe tsa rona.

Gompiano batho ba le bantsi ba tlaa re raya ba re, "Ee, ke dumela mo Modimong." Lefa go ntse jalo matshelo a bone a supa gore ga ba na sepe kaga Modimo gotlhelele. Mo ke go sotla leina la Modimo.

Batho bangwe ba batla go itsewe e le Bakeresete. Lefa go ntse jalo ga ba batle go duela tlhwatlhwa go sala morago Jesu ka boammaaruri. Jaaka re le Bakeresete re tshola leina la ga Jehofa Modimo. Balatedi ba ntlha ba ga Jesu ba ne ba bidiwa Bakeresete gonne ba ne ba tshwana le Keresete. Re umaka leina la Gagwe lefela fa re sa tshele kafa A re reileng a re re tshele ka teng.

Johane o re bolelela mafoko a a reng, "Yo o reng, 'Kea mo itse,' mme a sa boloke ditaolo tsa gagwe, o maaka; mme boammaaruri ga boyo mo go ena; mme lefa e le mang yo o bolokang lefoko la gagwe, rure lorato lwa Modimo lo dirilwe boitekanelo mo go ene. Ke gona kafa re itseng fa re le mo go Ene ka gone: yo o reng o ntse mo go Ene, o tshwanetse le ene a bo a tsamaya fela jaaka Ene a kile a tsamaya" (1 Johane 2:4-6).

Jesu O rile, "Fa lo nthata, lo tla tshegetsa ditaolo tsa me" (Johane 14:15).

KAROLO YA BORARO:

Gompiano batho ba le ba ntsi ba latlhegile ga ba na Jehofa. Re tshwanetse ra tlhoafala kaga go sala morago Jesu. Jesu O rile, "...Fa motho lefa e le mang a rato go ntshala morago, a a iitatole,

mme a a tsee mokgoro wa gagwe, mme a itse go ntshala morago" (Mathaio 16:24).

Jesu O ne a raya eng? Sefapaano ke sesupo sa loso. O ne a raya gore fa e le gore re gaketse kaga go nna barutwa ba Gagwe, re tlaa tshwanela go itshwela. Re tla tshwanela go bolaya dithato tsa rona gore re dire fela se a se buang.

Go dira jaana go bonala e le selo se se thata. Mme Jesu A re, "...Gonne e le mang yo o ratang a ka bo a boloka botshelo jwa gagwe bo tla mo latlhegela: mme yo o latlhegelwang ke botshelo jwa gagwe ka ntlha ya me o tla bo bona. Gonne motho o tla bo a ka thusega eng, lefa a ka feny a lefatshe lotlhe, mme a latlha botshelo jwa gagwe? Kgotsa se motho o ka se ntshang a se baya mo boemong jwa botshelo jwa gagwe ke eng?" (Mathaio 16:25-26).

A re batla go nna le botshelo jwa boammaaruri? Hong re tshwanetse ra latlha dithato tsa rona, mme ra baya Modimo mo maemong a ntlha mo matshelong a rona. Re tlaa bona botshelo jo bo letlotlo. Re tlabo e bile re tlotla leina la ga Jehofa.

KAROLO YA BONE:

Go no go ka diragala'ng fa Bakeresete botlhe ba ne ba ka tlotla leina la ga Jehofa ka tsela e re buang ka yone le ka tsela e re tshelang ka yone? Go no go ka diragala'ng fa Bakeresete botlhe ba ne ba ka ikutlwela morwalo wa go ineela mo thatong ya Modimo phatlalatsa mo go sengwe le sengwe?

Go no go ka nna mowa o o gakgamatsang wa lorato le bolekan e mo gare ga Bakeresete. Kgakalo, lefufa, kilo le ntw a di kabo di tsamaile. Mokeresete mongwe le mongwe o ne a ka batla fela se se neng se tshwanetse ba bangwe, go sena mogopolo wa bonna.

Go kabo go na le madi a mantsi go tsamaisa tiro ya Modimo. Bakeresete ba ne ba ka ntsha madi a bone ba be ba abelana. Baruti ba ne ba ka engwa nokeng. Dikago tsa phuthago di ne di ka agwa. Baemedi ba Modimo ba ne ba ka rongwa go rera Mafoko a a Molemo mo lefatsheng lotlhe.

Ba e neng e se Bakeresete ba ne ba ka bona gore Jehofa Modimo O teng ka boammaaruri. Ba ne ba tla Mmona mo matshelong a rona. Ba ne ba tla sokologela kwa go Ene ba be ba bolokwa. A mo

go bonale go sa kgonege?

Baebele mo go Ditiro 2 e re bolelela kaga go tla ga Mowa O O Boitshepo. E ne e a re Bakeresete ba tletse Mowa O O Boitshepo, ba nne le nonofo e kgolo go supa kaga Jesu le go rera. Ba ba neng ba ba bona ba ne ba itse gore sengwe se diragetse. Mo letsatsing le le lengwe batho ba le 3,000 ba ne ba bolokwa.

Nonofo ya Modimo e santse e re nnetse gompieno. Re tshwanetse ra ipolela dibe tsa rona ra be ra di tlogela ra be ra ineela mo Modimong. Re tshwanetse ra kopa Mowa O O Boitshepo go re tlatsa. Morago ga moo ra O letla go re etelela pele mo nakong nngwe le nngwe.

MOETELEDI-PELE WA THULAGANYO:

Re tlhoka tsoseletso mo lefatsheng la rona gompieno. Re tlhoka tsoseletso mo lefatsheng la rona le phuthego ya rona. Re tlhoka Bakeresete ba ba tlotlang leina la ga Jehofa ka boammaaruri ka tsela e ba tshelang ka yone. "O seka wa umakela leina la ga Jehofa Modimo wa gago lefela; gonne ene yo o umakelang leina la gagwe lefela, Jehofa ga a ketla a mo kaya a sena molato" (Ekesodo 20:7).

A re ipotseng gore a re tlola molao o ka tsela e re tshelang ka yone.

NAKO YA THAPELO:

Rapelang gore mosadi mongwe le mongwe a ineele mo go Jehofa Modimo gompieno. Rapelang gore Modimo O lere tsoseletso mo malatsing ano.

Thulaganyo 5

Thutho ya Dithuto mo Dikgweding Tse Tharo:

MELAO E E SOME LE MOKERESETE GOMPIENO

Tlhogo ya Gompieno: **GO TSHEGETSA LETSATSI LA MORENA**

Temana ya Tlhogo:

"Gakologelwa letsatsi la sabata go le itshepisa" (Ekesodo 20:8)

MOETELEDI-PELE WA THULAGANYO:

(Bala Ekesodo 20:8-11).

Ditemana tse di re bolelela gore Jehofa Modimo O dirile letsatsi le le lengwe mo malatsing a supa go nna letsatsi la botlhokwa. Ó ne a segofatsa letsatsi le a ba a le beela fa thoko e le letsatsi la boikhutso. Molao wa bone o re bolelela gore, "Gakologelwa letsatsi la sabata go le itshepisa" (Ekesodo 20:8).

Gompieno re tla ithuta molao o.

KAROLO YA NTLHA:

Baebele e re bolelela gore Modimo O tshodile lobopo mo malatsing a le marataro. Mme e rile ka letsatsi la bosupa Wa ikhutsa. O no Wa laola bana ba One go dira tiro mo malatsing a le marataro, mme letsatsi la bosupa e ne e tshwanetse go nna letsatsi la boikhutso mo tirong ya malatsi otlhe.

Modimo O dirile letsatsi le ka ntlha ya go re rate. O itse se se re tshwanetseng. O itse botlhoki jwa rona jwa kagiso, boitumelo le botsalano. O itse makoa a rona le botlhoki jwa rona jwa go ka nonofa le ntshafatso. Jalo he, Modimo O beetse fa thoko letsatsi le le lengwe fela mo bekeng nngwe le nngwe e le letsatsi le le boitshepo. Letsatsi le e ne e le letsatsi la maikaelelo a mabedi.

Sa ntlha, letsatsi la sabata e ne e tshwanetse go nna letsatsi la boikhutso mo tirong ya gale. Re ne ra le newa e le letsatsi le mo go lone re ka bonang boikhutso ra be ra thusa mebele ya rona le ditlhaloganyo tsa rona.

Sa bobedi, letsatsi la sabata e ne e tshwanetse go nna letsatsi la

kobamelo le kgalaletso le thapelo. E ne e tshwanetse go nna letsatsi le le itshepileng. Re ne ra le newa e le letsatsi le mo go lone re ka bonang thuso ya botlhoki jwa rona jwa mewa.

Re tshwanetse ra leboga Modimo mo go re neeleng letsatsi le, le le botlhokwa le le itshepileng.

KAROLO YA BOBEDI:

Ekesodo 20:9 o re bolelela mafoko a a reng, "O dire, o bo o swetse tiro yotlhe ya gago ka malatsi a le marataro." Mo mafokong a, Modimo O no Wa re laola go dira (go bereka). Go dira ke botlhannngwe jwa leano la Modimo la matshelo a rona.

Modimo ga O batle gore re nne ditshwakga. Paulo, mo Kgolaganong E Ntsha, o re bolelela mafoko a a reng, "...Fa mongwe a gana go dira, le gone a se ka a ja" (2 Bathesalonia 3:10).

O ne a kwalela Bakeresete mafoko a a reng, "...le go dira ka diatla tsa lona, fela jaaka re lo laotse; gore lo tsamaye ka go tlhoka maitsoketso mo go ba ba kwa ntle, le gore lo se tlhoke sepe" (1 Bathesalonia 4:11-12). Tiro nngwe le nngwe e e ikanyegang e molemo e bile e itumedisa Modimo. Go na le malatsi a le marataro mo bekeng nngwe le nngwe a mo go one re solofelwang go dira gore re tle re tlhokomele botlhoki jwa rona jwa go tshela.

Jaanong Modimo Wa re, "...Mme letsatsi la bosupa ke sabata wa ga Jehofa, Modimo wa gago: o se ka wa dira tiro epe ka jona..." (Ekesodo 20:10). Modimo O re diretse go nna le letsatsi la boikhutso mo tirong ya gale e re e dirang. Modimo O no O sa ree gore re nne ditshwakga kgotsa re seka ra dira sepe gotlhelele.

Tiro nngwe e tshwanetse go dirwa le go le Letsatsi la Tshipi. Mo magaeng a rona re tshwanetse go apaya ra be ra tlhokomela balwapa lwa rona le diruiwa. Batho bangwe jaaka dingaka le baoki, ba na le ditiro tse ba tshwanetseng go di dira go le Letsatsi la Tshipi. Modimo O tthaloganya selo se. Lefa go ntse jalo, fela kafa go kgonegang ka teng, re tshwanetse ra tshegetsa Letsatsi la Tshipi e le letsatsi la boikhutso la mebele ya rona.

KAROLO YA BORARO:

No nakong ya Kgolagano E Kgologolo, letsatsi la Sabata e ne e le Sateretaga, letsatsi la bosupa la beke. Bajuda ba ba sa dumelang

mo go Jesu ba santse ba tshegetsa Sateretaga e le sabata wa bone.

Jesu O tsogile mo baswing mo letsatsing la ntlha la beke, e bong Letsatsi la Tshipi (Sontaga). E rile a sena go boela kwa legodimong, Bakeresete ba simolola go kopana mo Letsatsing la Tshipi mo boemong jwa go kopana go le Sateretaga. Ba ne ba simolola go bitsa Letsatsi la Tshipi, "Letsatsi la Morena."

Bakeresete ba tswetse ba kopanela go obamela mo Letsatsing la Morena, e bong Letsatsi la Tshipi. Modimo O re laotse go itshepisa letsatsi le. Le tshwanetse go nna nako ya kobamelo le kgalaletso Modimo. Re tshwanetse go ikanyega mo go tseneng ditirelo tsa phuthego (kereke) ya rona.

Batho bangwe gompiano ba re ba ka obamela Modimo gongwe le gongwe. Ba gopola gore ga ba tlhoke kereke. Mokwadi wa ga Bahebera o boleletse Bakeresete ba Bahebera gore ba seka ba tlhokomologa go kopanela ditirelo tsa kobamelo. (Bala Bahebera 10:25).

KAROLO YA BONE:

Bakeresete ba tshwanetse ba dira eng ka Letsatsi la Morena? Ka nako ya Kgolagano E Ntsha, Bajuda ba ne ba na le melao e le mentsi kaga go tshegetsa sabata. Go no go na le dilo tse di fetang 1,000 tse ba neng ba ka seka ba di dira go le letsatsi la sabata. Ba ne ba le kelotlhoko thata go bona gore mongwe le mongwe o tshegetsa melao ye. Ba ba neng ba sa tshegetse melao ya letsatsi la sabata ba ne ba otlhaiwa mo go bothoko.

E rile Jesu a tla a bona molato tsela e ya go tshegetsa sabata. Letsatsi lengwe Jesu le barutwa ba Gagwe ba ne ba tsamaya ba raketse masimo. Ba ne ba tshwerwe ke tlala, mme ba kgaola diaho tsa mabele di se e kae ba di tsaya. Mme e rile Bafarasai ba ba bona ba re, "...Bona, ya re go le letsatsi la sabata ba bo ba direlang se se sa letlelelwang?" (Mareko 2:24).

Mme Jesu a ba raya a re, "...Sabata o diretswe motho, motho ga aa direlwa sabata; Jalo Morwa Motho ke morena le wa sabata le ona" (Mareko 2:27-28).

Jesu O ne a ba bolelela gore sabata o ne a ntshediwa go re

solegela molemo. Ga re tlhoke melao e le mentsi gore re itshepise Letsatsi la Modimo. Re tshwanetse go ithuta Lefoko la Modimo, ra bua le One, ra obamela ra be ra rapela le Bakeresete ba bangwe. Re tshwanetse go lapolosa mebele ya rona le megopolo ya rona mo tirony ya rona ya gale. Re tshwanetse go thusa batho ba bangwe ba ba nang le botlhoki. Re tshwanetse go etela batho ba ba lwalang le ba ba latlhegileng.

Re seka ra dira dilo tse di senang go leretse Modimo tlotlo. Fa Keresete e le Morena wa gotlhe ga matshelo a rona, O tlaa nna Morena wa sabata wa rona gape.

MOETELEDI-PELE WA THULAGANYO:

Mo kgweding e e fetileng re ithutile melao ya ntlha e mene. Melao ye yotlhe e amana le botsalano jwa rona le Modimo. Re ithutile gore Modimo O batla maemo a ntlha mo matshelong a rona. O re bolelela gore re seka ra obamela medimo ya disetwa lefa e le go umakela leina la One lefela. Re tshwanetse go itshepisa letsatsi la One, e bong Letsatsi la Tshipi.

Bakeresete ba tshwanetse go tshegetsisa melao e ka ntlha ya go rata Jehofa ga bone. Re badile gore Jesu O rile molao o motone ke go rata Modimo ka dipelo tsa rona tsotlhe le ka mewa ya rona yotlhe le ka tlhaloganyo yotlhe ya rona (Mathaio 22:37). Fa re dira jalo, re tlaabo re utlwa melao e re ntseng re e ithuta.

NAKO YA THAPELO:

Rapelang gore re rate Jesu Keresete go gaisa dilo tsotlhe mo matshelong a rona.

Rapelelang baithuti ba basha ba Bible Way Correspondence School. Ba le bantsi ba ikwadisitse ka August kwa Gaborone Trade Fair.



Thulaganyo 6

Tlhogo ya Dithuto mo Dikgweding Tse Tharo:
MELAO E E SOME LE MOKERESETE GOMPIENO

Tlhogo ya Gompieno: **GO TLOTLA BATSADI**

Temana ya Tlhogo:

"Tlotla rrago le mmago: gore malatsi a gago a nne maleele mo lefatshing le Jehofa Modimo wa gago O le go nayang"
(Ekesodo 20:12).

MOETELEDI-PELE WA THULAGANYO:

Re ithutile melao ya ntlha e some e e buang kaga go tsalana ga rona le Jehofa Modimo. Jesu O re boleetse tsela ya go utlwa melao ye a re, "...O rate Jehofa Modimo wa gago ka pelo yotlhe ya gago, le ka mowa otlhe wa gago, le ka tihaloganyo yotlhe ya gago" (Mathaio 22:37).

Melao e merataro ya bofelo ya melao e e some e bua le rona kaga go tsalana ga rona le batho ba bangwe. Baebele lwa ntlha e bua kaga botsalano jwa botlhokwa fa gare ga batsadi le bana. Temana ya rona ya tlhogo e re raya e re, "Tlotla rrago le mmago: gore malatsi a gago a nne maleele mo lefatsheng le Jehofa Modimo wa gago O le go nayang" (Ekesodo 20:12).

Gompieno re tlaa ithuta se temana e e se rayang.

KAROLO YA NTLHA:

Molao o na le tsholofetso mo bathong ba Modimo. O re bolelela gore fa re tlotla batsadi ba rona, malatsi a rona a tla nna maleele mo lefatsheng le Jehofa Modimo O le re nayang. Modimo O no O bua le bana ba Iseraela. O no O ba kaela tsela ya go nna le tshaba e e nonofileng le go tswelela go dira sentle mo lefatsheng le Modimo O nong O le ba neile.

Lolwapa lo bana ba ratang, ba tlotlang e bile ba utlwanng batsadi ba bone e tlaa nna lolwapa lo lo nonofileng. Tshaba e tshwanetse go nna le malwapa a a nonofileng gore e nne tshaba e e nonofileng. Mo tshabeng nngwe le nngwe, matshwenyego a simologile fa

malwapa a nna bokoa. Kwa bana ba sa rateng e bile ba sa tlotleng e bile ba sa utlweng batsadi ba bone mo gae, ga go na go nna tlotlo kgotsa molao mo tshabeng.

Jalo he, re ka bona kafa go botlhokwa ka teng go nna le malwapa a a nonofileng. Batsadi ba tshwanetse go ruta bana ba bone ditsela tse di siameng. Batsadi ba tshwanetse go ruta bana ba bone go tlotla rara le mma. Hong re tlaa nna le malwapa a a nonofileng le tshaba e e nonofileng.

KAROLO YA BOBEDI:

Mo bathong bangwe, tlotlo ya botlhokwa e neelwa rara, e seng mma. Baebele e re bolelela gore re tlotle rara le mma. Rara ke tlhogo ya legae la Sekeresete, mme le mma o tshwanetse go tlotlwa a be a sisimogwa a be a utlwa ke bana.

Mo magaeng a le mantsi gompieno go na le go tlhoka theetso mo batsading. Mokgwa o o maswe thata. Mo go Baefesia 6:1 re bolelelwa mafoko a a reng, "Bana, utlwang batsadi ba lona mo Moreneng: gonne mo, go siame." Gape mo go Bakolosa 3:20 re bala mafoko a a reng, "Bana, utlwang batsadi ba lona mo dilong tsotlhe, gonne mo e be e le mo go kgalhanong Moreneng."

Batsadi ba itse thata go gaisa bana. Mo dingwageng tsa bone tsa go tshela ba ithutile dilo di le dintsi. Lefa bana ba na le thuto e e botoka go feta batsadi ba bone, go santse go na le dilo tse dintsi tse batsadi ba di itsing ka ntlha ya maitemogelo a bone.

Batsadi ba tshwanetse go ruta bana ba bone tsela e e siameng go tshela. Ba tshwanetse go bona gore bana ba bone ba a ba reetsa e bile ba a ba utlwa. Modimo O rulagantse gore batsadi ba nne mo maemong a taolo mo gae gore ba rute ba be ba goge bana ba bone mo tseleng e e botoka.

Batsadi ba Bakeresete ba tlaa kopa botlhale mo Modimong. Ba tlaa goga bana ba bone gore ba rate Modimo ba be ba O sale morago mo dilong tsotlhe tse ba di dirang.

KAROLO YA BORARO:

Go gongwe bana ba gana go reetsa batsadi. Ga be eletse go bolelelwa se ba tshwanetseng go se dira. Go gongwe ba gana go

utlwa. Le ngwananyana go gongwe o bona a leba mmaagwe a re, "Ga ke batle," fa a reiwa gotwe a dire sengwe.

Molao o a tlhokafala. Mongwe le mongwe o tshwanetse go ithuta go utlwa. Ngwana yo o itaolang ka nako tsotlhe ga a kake a nna ngwana yo o nang le boitumelo. Fa go tlhokafala, batsadi ba tshwanetse go otlhaya bana ba bone go ba dira gore ba utlwe.

Fa ngwana wa rona a lwala, re mo pateletsa go nwa molemo o ngaka e o mo nayang, lefa a ka ne a sa o batle. Re mo pateletsa go nwa molemo gonne re itse gore o tla mo fodisa. Fa ngwananyana wa rona a batle go tshamekela gaufi le molapo, re mo sutisetša kwa lefelong le lengwe, lefa a sa batle go sutisiwa. Fa ngwana wa rona a ne a ka simolola go nwa parafine, re ne re ka mo kganela ka bonako, lefa a ne a ka lela.

Ga re letle bana ba rona go dira dilo tse di tlaa ba utlusang bothoko. Fela jalo ga re a tshwanela go ba letla go dira kafa ba ratang ka teng fa re itse gore ga go a ba siamela.

Re tshwanetse ra baakanya ra be ra otlhaya bana ba rona fa ba dira molato. Bana bangwe baa bokolela ba be ba omane gore ba lebelelwe fela ba tsee tsela e ba e batlang. Bana ba, ba tlaa gola go nna bagolo ba ba omanang ba be ba leke go itaola ka dinako tsotlhe. Mo magaeng a rona re tshwanetse go ruta bana ba rona go utlwa, e bile re tshwanetse ra ba otlhela go tlhoka theetso.

KAROLO YA BONE:

Batsadi ba tshwanetse go tshela ka mokgwa o bana ba tlaa itumelelang go ba rata le go ba utlwa. Batsadi ba tshwanetse go nna le lorato lwa boammaaruri mo baneng ba bone. Ba tshwanetse go supa lorato lo mo baneng ba bone. Go na le bana ba le bantsi mo lefatsheng ba ba sa ikutlweleng gore ba a ratwa kgotsa baa batlwa. Batsadi ba Bakeresete ba tshwanetse go rata bana ba bone.

Go gongwe batsadi ba na le bana ba le bantsi. Ba lapa thata. Ga go na madi a a lekanyeng a diaparo le dilo tse dingwe tse di tlhokafalang. Go thata go supa lorato lwa boammaaruri. Batsadi ba Bakeresete ba tshwanetse go kopa Modimo go ba goga. Mo motseng mongwe le mongwe go na le "Family Planning Clinics" go thusa bomme le borre go rulaganyetsa malwapa a bone botoka.

Batsadi ba Bakeresete ba seka ba tshaba go bua le batho ba kgotsa ngaka go tseela lolwapa lwa bone thuso.

Batsadi ba Bakeresete ba tshwanetse go siama le go akanya sentle. Ba seka ba rata ngwana yo mongwe go gaisa yo mongwe. Ba seka ba timana le gone ba nne pelo e phepa. Ba ikanyege mo dilong tsothle. Ba tlhomamise gore molao wa bone o tekatekanyo.

Batsadi ba tshwanetse go baya Modimo mo maemong a ntlha mo matshelong a bone le mo magaeng a bone. Kwa ntle ga Modimo ga re kake ra ruta bana ba rona ditsela tse di siameng. Re tlhoka Mowa O O Boitshepo go re etelelela pele le go re naya nonofo le botlhale. Fa bana ba bona Jesu mo go rona tota le mo matshelong a rona a malatsi otlhe, ba tlaa itumelela go utlwa le go tlotla batsadi ba bone.

MOETELEDI-PELE WA THULAGANYO:

A re akanyeng ka malwapa a rona ka tlhoafalo. A go na le komano? A go na le lefufa? A go na le khuduego, tshakgalo kgotsa kilo?

Kgotsa a go na le lorato, tlotlo, kutlo, le boikanyego? A go na le lorato lwa Modimo, kagiso le boitumelo?

NAKO YA THAPELO:

Rapelang gore re rute bana ba rona ditsela tsa ga Jehofa. Rapelang gore re nne mofuta o o siameng wa batsadi.

Thulaganyo 7

Tlhogo ya Dithuto mo Dikgweding Tse Tharo:

MELAO E E SOME LE MOKERESETE GOMPIENO

Tlhogo ya Gompieno: KILELO YA BOTSHELO JWA MOTHO

Temana ya Tlhogo:

"O seka wa bolaya motho" (Ekesodo 20:13).

MOETELEDI-PELE WA THULAGANYO:

Molao wa ga Jehofa o re tlaa o ithutang gompieno o re bolelela gore re seka ra tlosa botshelo jwa motho yo mongwe. Re tlhoka go bona gore polao ga e ke e simologa e le polao. E simolola mo lefufeng kgotsa mo maiphethong a go eletsela selo sa motho yo mongwe kgotsa mo kilong, kgotsa mo thatong e e timanang e e batlang go tsaya maemo a ntlha. E simolola mo pelong ya motho.

Baebele e bile e re bolelela gore go na le ditsela di le dintsi tsa go bolaya motho e seng fela ka go tlosa botshelo jwa gagwe. Gompieno re tlaa ithuta se molao wa borataro o se rayang.

KAROLO YA NTLHA:

Molao o o reng, "O seka wa bolaya," ga o reye gore re seka ra bolaya diphologolo, dinonyane kgotsa ditlhapi go di ja. Baebele e bua ka go bolaya motho yo mongwe, motho yo o nang le mowa wa setho o o tlaa tshelang ka bosenabokhutlo. Diphologolo ga di na mowa wa setho.

Ga go na ope yo o nang le tshwanelo ya go bolaya motho yo mongwe. Botshelo bo tswa kwa Modimong. Modimo ke One fela O le nosi O ka nayang botshelo. Motho o dirilwe mo setshwanong sa Modimo. Motho o na le mowa wa setho. Fa motho a bolaya motho yo mongwe, o senya botshelo jwa mo lefatsheng jo Modimo O bo ntshitseng. Re bolelelwa sentle fela mo Lefokong la Modimo gore re seka ra senya botshelo jwa motho yo mongwe.

Go na le mefuta e e farologanyeng ya polao. Go gongwe motho o ikaelela go bolaya yo mongwe. Mo e ka ne e le ka ntlha ya lefufa

kgotsa maiphethlo a go eletsa selo sa motho yo mongwe kgotsa kilo. O ka akanya kaga gone mme a dira morero thata go bolaya motho yoo.

Go gongwe go na le polao ya tshoganetso e e sa rulaganngwang pele. Polao e, e ka diragala ka ntlha ya komano le ntwana. Gantsi polao e, e diragala fa motho a tagilwe a ba a gakala ka ntlha ya lobaka longwe. Go nwa bojalwa go gogela mo polaong e ntsi.

Go gongwe motsadi o phonya ngwana mo kgakalong a be a bolaya ngwana yoo kwa ntle ga maikaelelo. Go gongwe motsadi o bolaya ngwana yo a iseng a tsalwe kgotsa ngwana yo e le gone a tsalwang yo a sa mmatleng. Go gongwe motho o a ipolaya.

Ditsela tsotlhe tsa go bolaya motho yo Modimo O mo tlhodileng di molato. Fa botshelo jwa motho bo senngwa, boleo bo dirilwe kgatlhanong le Modimo.

KAROLO YA BOBEDI:

Re seka ra dira sepe se se ka lereng loso lwa motho yo mongwe. A re bale mafoko a ga Jesu. (Bala Mathaio 25:35-45).

Jesu O re bolelela mo ditemaneng tse gore fa re dirana le batho ba bangwe re dirana le Modimo ka sebele sa One. Se re se dirang batho ba bangwe, re a se O dira.

Re eletlhoko gore re seka ra gogela motho yo mongwe mo go sengwe se se ka dirang loso lwa gagwe. Re eletlhoko thata gore re tshela matshelo a a siameng. Re seka ra gogela mokaulengwe yo o bokoa mo thaelong le boleo.

Monna mongwe o ne a na le ngwana wa mosimane yo o mo ratang. O ne a seke a akanya go bolaya ngwana yoo. Lefa go ntse jalo, monna o ne a gopola gore go nwa bojalwa go siame. O ne a seke a tagwa mme o ne a a ja monate go nwa ga gagwe. Ngwana wa gagwe wa mosimane a simolola go nwa bojalwa le ene mo gae. Ba ne ba nna monate thata.

Mme letsatsi lengwe mosimane yo o ne a le felo gongwe a a nwa le ditsala tsa gagwe. A tsena mo ntweng. Mme a gobadiwa mo go maswe thata mo e rileng malatsinyana a sena go feta a be a a swa. Hong rraagwe a re, "Ke bolaile morwaake. Fa ke ne ke sa mo ruta go nwa bojalwa, o kabo a tshela gompieno."

"...Ereka lo go diretse mongwe wa bone ba, bonnake, ba ba botlana ba, lo go diretse nna" (Mathaio 25:40). Mafoko a a ga Jesu a nne mo dipelong tsa rona. A tlaa re thusa go gakologelwa gore re seka ra be ra dira sepe go utlusa motho yo mongwe botlhoko.

KAROLO YA BORARO:

Jesu O buile kaga molao o re o ithutang gompieno. O ne a re, "Lo utlwile fa go reilwe ba bogologolo ga twe, O se ka wa bolaya motho; mme lefa e le mang yo o bolayang o tla bo a na le go sekisiwa: Mme nna ke lo raya ke re, mongwe le mongwe yo o n nang bogale le wa ga gabo ka boomo, o tla bo a na le go sekisiwa; mme lefa e le mang yo o tla rayang wa ga gabo, a re, Seo fela, o tla bo a na le go ya tshekong; mme lefa e le mang yo o tla reng, Setho ke wena, o tla bo a lebanywe ke molete wa molelo" (Mathaio 5:21-22).

Jesu a re megopolo ya rona e e kafa teng le maikaelelo a rona a botlhokwa thata. Ditiro tsa rona tsa kafa ntle di tswa mo megopolong ya rona e e kafa teng. Re seka ra be ra gakalela mokaulengwe wa rona kgotsa mongwe fela, gone kgakalo ke peo e e ka tsalang polao. Fa motho a gakaletse yo mongwe, kgato ya bobedi gantsi ke go ila motho yoo. Kilo e ka gogela mo polaong.

KAROLO YA BONE:

Re ka bolaya motho re sa mo nyeletse mo lefatsheng. Go mmitisa seelele, re raya motho yo o senang molemo, le go mo tsaya gantsintsi e le motho yo o senang molemo ke go bolaya botho jwa gagwe.

Re ka "bolaya" motho ka go senya maitseo a gagwe. Fa re seba kgotsa re bua maaka kaga motho yo mongwe, re ka senya maitseo a gagwe. Fa re senya maitseo a motho re ka mo senya kgotsa ra mo dira gore a seka a ikutlwela a le mo gae.

Dilo tse re nang natso mo dipelong tsa rona di re dira gore re tsee kgato jaaka re dira. Bakeresete ba tshwanetse go nna le dipelo tse di phepa le megopolo e e itshekileng le maikaelelo. Kilo, kgakalo le go bua mo go maswe di tswa mo go Satane mme ga di kake tsa itumedisa Modimo.

KAROLO YA BOTLHANO:

Tsela e nngwe e re ka tlolang molao ka yone o o reng, "O seka wa bolaya," ke fela ka go tlhoka go kgathalela ba bangwe, le ka go ba tlhokomologa. Jesu O boletse polelo mo go Luke 10:30-37 kaga monna yo o neng a itewa ke magodu a ba a tlogelwa gore a swele fa thoko ga tsela. Banna ba le babedi ba ne ba tla mme ba mmona, mme ga go na ope wa bone yo o neng a ema go thusa monna yoo yo o ntshitsweng dintho. Ba ne ba feta ka bobedi ka bonako mme ba mo tlogelela go swa.

Monna wa boraro a tla teng fa monna yoo a namaletseng teng. A bona monna yoo. Mme a ema ka bofefe go mo thusa. A tlhapisa dintho tsa gagwe a ba a mo tseela kwa lefelong le a ka tlhokomelwang mo go lone. O ne a ntsha madi a gagwe go duelela tlhokomelo ya monna yoo.

Hong Jesu a botsa a re, "Ke mang wa bararo ba, yo o itshupileng a le wa ga gabo ena, yo o wetseng mo dinokwaneng?" Mme go no ga arabiwa gatwe, "Ke yo o mo utlwetseng botlhoko." Hong Jesu a mo raya a re, "Ya o dire jalo le wena." (Bala Luke 10:36-37).

Jesu O ne a bolelela balatedi ba Gagwe gore molao wa ntlha o mogolo ke go rata Modimo. Go tsweng foo a re molao wa bobedi o mogolo ke, "O rate wa ga eno jaaka o ithata" (Mathaio 22:39).

Re tshwanetse go letla Modimo go tlosa kilo, tshakgalo le gotsogelwa mo matshelelong a rona, mme mo ga go a lekana. E bile re tshwanetse ra nna le lorato mo go ba bangwe, lorato lo lo re dirang gore re thuse bao ba ba tlhokang, go tlhokomela ba ba ntshitsweng dintho, go gomotsa ba ba futsafetseng, go nna botsala le ba ba jewang ke bodutu.

Re tshwanetse ra nna le lorato lwa ga Keresete Ene ka esi. Lorato lo lo tshwanetse lwa bonwa ke tsela e re tsayang ba bangwe botlhe ka yone.

MOETELEDI-PELE WA THULAGANYO:

Motho mongwe le mongwe o botlhokwa mo Modimong. O ratile mongwe le mongwe mo O nong Wa roma Morwa One go swela sebe sa ene mongwe yoo. Le rona, re tshwanetse go rata. Re tshwanetse go rata ba ntlo ya rona, ditsala, bangwe ka rona, le

Bakeresete ka rona. Mme ga re a tshwanela go rata ba fela. E bile re tshwanetse ra rata baba ba rona le ba ba re utlusang bothoko e bile ba sa re tshwara sentle.

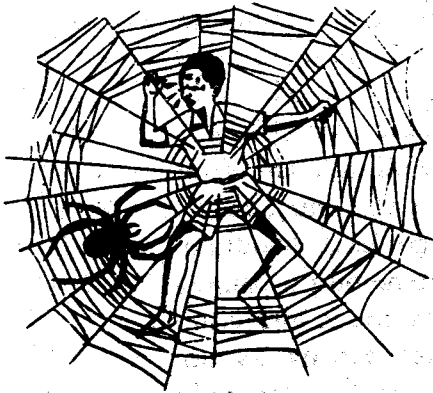
Re tshwanetse ra supa lorato lwa rona ka ditiro tsa rona. Baebele mo go 1 Johane 3:18 e re raya e re "...A re se rateng ka molomo fela, e le ka loleme fela; fa e se ka tiro le boammaaruri."

NAKO YA THAPELO:

A go lebogelwe Modimo lorato lwa One lo logolo mo bathong botlhe gongwe le gongwe.

A go rapelelwe lorato lwa Modimo go nna mo go rona.

Rapelelang Moruti le Mme Clarence Allison, barongwi ba basha ba rona. Ba tla nna kwa Selebi-Phikwe kwa morago ga sekolo sa Setswana sa ga bone.



**LE MEGOPOLO YA RONA E DIRA
BOBI JWA BOLEO. BOITSHWARELO
JWA MODIMO FELA KE JONE BO
KA RE GOLOLANG.**

Thulaganyo 8

Tlhogo ya Dithuto mo Dikgweding Tse Tharo:

MELAO E E SOME LE MOKERESETE GOMPIENO

Tlhogo ya Gompiano: **BOTLHOKWA JWA BOITSHEKO**

Temana ya Tlhogo:

"O seka wa dira boaka" (Ekesodo 20:14).

MOETELEDI-PELE WA THULAGANYO:

Molao o re tlaa o ithutang gompiano o re bolelela o re, "O seka wa dira boaka." Boaka ke sebe se se dirwang ke batho ba ba nyetseng ka go tlhakanela dikobo le basadi kgotsa banna ba ba sa ba nyalang. Molao wa bosupa o itsa boaka. E bile o itsa mefuta e mengwe ya boitshekologo. Banna ba ba nyetseng, le basadi ba ba nyetsweng le ba ba sa nyalwang, botlhe ba ka nna molato kaga boaka.

Gompiano batho ba le bantsi ba tshega melao ya Modimo kaga boitsheko. Mme re tla bona gore Lefoko la Modimo le tihamaletse kafa matshelong a a itshekileng a Bakeresete ba tshwanetseng go a tshela. Melao ya Modimo e tshwanetse go tshegediwa fa e le gore re batla go nna le magae a a nonofileng le diphuthago (dikereke) tse di nonofileng.

A re boneng se Baebele e se re rayang gompiano kaga boitsheko.

KAROLO YA NTLHA:

(Bala Mathaio 19:4-6).

Jehofa Modimo O ntshitse lonyalo e le kopano e e boitshepo e e tlhomameng fa gare ga monna a le mongwe fela le mosadi a le mongwe fela. Modimo O tlhodile monna le mosadi. O ba dirile ba sa tshwane gore ka bobedi jwa bone ba tle ba nne motho a le mongwe fela.

Ke leano la Modimo gore monna a tlogele rraagwe le mmaagwe a nyale mosadi. Ke leano la Modimo gore monna le mosadi wa gagwe ba nne nama e le nngwe fela. Lonyalo ke bokopano jo bo

boitshepo. Modimo O re batla gore re rate re be re tlotle monna wa rona kgotsa mosadi wa rona.

Boaka bo dirwa ke monna yo o tsenyang mosadi o sele mo ntlong ya gagwe fa mosadi wa gagwe a le kwa gae a lema. Bo dirwa ke mosadi ba le bantsi mo ditropong tsa rona gompiano ba ba nnang le monna wa mosadi yo mongwe fa mosadi a sa ntse a seo. Bo dirwa ke mosadi yo o nang le "tsala ya monna" fa a le kgakala le monna wa gagwe, kgotsa mosadi yo o tlogelang monna wa gagwe a ya kwa mosading yo mongwe. Bo dirwa ke monna mongwe le mongwe yo o nnang le mosadi ba sa nyalana.

Baebele e bitsa boaka jotlhe SEBE. Lefa go ntse jalo, ditokololo dingwe tsa rona tsa phuthago (kereke) ya Baptist di dira boaka gompiano. Modimo ga O itumele ka ba ba molato wa boaka. Diane 6:23 a re, "Yo o dirang boaka le mosadi, ga a na tlhaloganyo; yo o bo dirang o rata go senya mowa wa gagwe tota."

KAROLO YA BOBEDI:

Leano la Modimo ke la monna a le mongwe fela go nyala mosadi a le mongwe fela go fithelela ba kgaogannngwa ke loso. Ke sebe mo monneng go nyala basadi ba le babedi kgotsa basadi ba le bantsi. Nyalo e e ntseng jaana e dira matshwenyego a mantsi le lefufa mo legaeng. E utlusa botlhoko bana le batsadi.

E bile ke sebe mo monneng go latlha mosadi wa gagwe kgotsa go mo tlhala, kgotsa mo mosading go tlhala monna wa gagwe. Jesu O rile, "...Lefa e le mang yo o tla tlhalang mosadi wa gagwe, fa e se ka ntlha ya boaka, mme a nyala yo mongwe, o dira boaka" (Mathaio 19:9).

Modimo O a re rata. O batla re nna le mofuta wa botshelo o o botoka. Boaka bo dira gore motho o na le maikutlo a molato le poifo. Bo gogela mo gosaitumeleng, bolwetse, go gongwe le mo losong.

Ka nako ya Kgolagano E Kgologolo, boaka e ne e le sebe se se lejwang se le maswe thata. Ba ba neng ba dira boaka ba ne ba otlhaiwa ka loso. Molao wa Kgolagano E Kgologo wa re, "Mme motho yo o dirang boaka le mosadi wa motho yo mongwe, ebong ene yo o dirang boaka le mosadi wa mongwe ka ene, monna yo o

dirileng boaka, le mosadi yo o dirileng boaka, a ba bolawe boo babedi" (Lefitiko 20:10).

Baebele ya re yo o dirang boaka ga a kake a rua Bogosi jwa Modimo (Bala 1 Bakorintha 6:9-11). Boaka ke sebe se se maswe thata. Lefa go ntse jalo, Baebele e re bolelela gore fa yo o dirang boaka kgotsa modira dibe mongwe a sokologa a ba a ikanya Keresete, mokgwa o o leofang o le molato wa one o phimolelwa ruri.

Motho yo o ngaparelang bolejo, o athotswe, gonne Modimo O boitshepo. Modimo O re bolelela gore le rona re tshwanetse go nna boitshepo. Baebele ya re, "...Lo iitshepiseng lo nne boitshepo; gonne Ke nna Jehofa Modimo wa lona" (Lefitiko 20:7).

KAROLO YA BORARO:

Jesu O buile kaga molao o. A re baleng se A se buileng kaga one. (Bala Mathaio 5:27-32).

Jesu O rile boaka bo simolola ka dikeletso tse di sa siamang mo kgopolong le mo pelong. O rile, "...Mongwe le mongwe yo o lebang mosadi fela ka go mo eletsa, o setse a dirile boaka nae mo pelong" (Mathaio 5:28). Re tshwanetse go dira dipelo tsa rona le mebele ya rona gore di itsheke.

Re tshwanetse go elatlhoko gore re sa dire sepe go raela yo mongwe go leofa. Basadi ba ka apara ka ditsela tse di raelang banna go eletsa mebele ya bone. Go apara jaana ga go a siama.

Re tshwanetse go tila dikwalo, le dipina le ditshwantsho tse di re dirang gore re tladiwe ka dikeletso tse di sa siamang le dithato tse di sa siamang. Motho yo ka metlha yotlhe o akanyang kaga mekgwa ya boaka o leofa mo pelong ya gagwe. Kamoso re ka dira se fela re akanyang kaga sone gompieno.

Re tshwanetse go batla ditsala tse di siameng e bile di le boitshepo. Re seka ra ya kwa mafelong a sebe. Re seka ra reetsa puo e e seng phepa. Re seka ra bolela dipolelo tse di leswe.

Fa re le Bakeresete, mebele ya rona ke ditempele tsa Mowa O O Boitshepo. Re tshwanetse go e dira boitsheko le go e phepafatsa. Re seka ra nna molato wa go dira boaka. Re seka ra nna molato wa dikeletso tse di seng phepa kgotsa puo e e seng phepa kgotsa

megopolo e e seng phepa. Re tshwanetse ra tshela matshelo a a boitshepo.

KAROLO YA BONE:

E rile letsatsi lengwe mosadi yo o tshwerweng mo boakeng a leriwa kwa go Jesu. Baetapele ba tumelo ba ka bobone ba iponang fa ba siame ba gopola gore Jesu O tlaa mo atholela boleo jwa gagwe jo bogolo. E ne e le molao wa bone gore motho yo o molato wa boaka a bolawe ka go kgobotlediwa ka matlapa. Mme Jesu A ba a re, "...Yo o senang boleo mo go lona, a a mo konope ka lentswe pele" (Johane 8:7).

Mme batho ba tswa ka monokela bongwe ka bongwe. Hong Jesu A raya mosadi a re, "...Tsamaya fela; mme o seka wa tlhola o leofa" (Johane 8:11). Go na le boitshwarelo jwa motho yo o dirileng boleo jwa boaka. Baebele e re raya e re, "Fa re ipolela dibe tsa rona, One O boikango le tshiamo ya go re itshwarela dibe tsa rona, le go re tshapisa mo tshiamololong yotlhe" (1 Johane 1:9). Gore re itshwarelwe, re tshwanetse go ipolela sebe sa rona. Gotsweng foo, re bo re se tlogela.

Go botoka thata, lefa go ntse jalo, fa o iseke o dire sebe se. Go na le tsela e re ka e tshegetsang gore re seka ra wela mo boleong jwa boaka le go tshela mo go seng boitsheko. Baebele ya re, "...Sepelang ka Mowa, mme ga lo ketla lo diragatsa thato ya nama" (Bagalatia 5:16). Fa motsamao wa rona wa tsatsi le letsatsi o laolwa ke Mowa O O Boitshepo, ga re kitla re nna molato wa go dira dibe tsa boitshekologo.

Re ka laolwa ke Mowa O O Boitshepo. Pele, re tshwanetse go ipolela dibe tsotlhe tse di itsegeng mo matshelong a rona, re ineela gotlhelele mo go Jesu. Hong re tshwanetse go kopa Mowa O O Boitshepo go laola matshelo a rona. Go tsweng foo, re bo re batla go sala morago thato ya One letsatsi le letsatsi.

MOETELEDI-PELE WA THULAGANYO:

A bangwe ba basadi ba rona ba Baptist ba molato go roba molao o o reng, "O seka wa dira boaka?" A mongwe fano fa gompieno o senoletswe mofuta mongwe wa boitshekologo?

Jaaka Bakeresete, re tshwanetse go tshela matshelo a a phepa a a boitsheko. E bile re tshwanetse go ruta bana ba rona gore lonyalo lo boitshepo lo a ilelwa. Re tshwanetse go ba ruta gore boaka ke sebe se se leng kgatlhanong le Modimo O O boitshepo. Re tshwanetse go nna sekai sa boitsheko mo go bone. Re tshwanetse go ba kaela gore boitsheko bo botoka go no le boaka.

NAKO YA THAPELO:

Rapelang gore mongwe le mongwe yo o leofileng ka go dira boaka a ipolele dibe tsa gagwe a be a di tlogele a bolokwe. Rapelang gore rotlhe re tshele matshelo a a boitshepo.

Thulaganyo 9

Tlhogo ya Dithuto mo Dikgweding Tse Tharo:
MELAO E E SOME LE MOKERESETE GOMPIENO

Tlhogo ya Gompiano: **O SEKA WA UTSWA**

Temana ya Tlhogo:

"O seka wa utswa" (Ekesodo 20:15).

MOETELEDI-PELE WA THULAGANYO:

Molao o re tlaa o ithutang gompiano o tshwanetse go bua ka boikanyego. O re ruta gore re tshwanetse go ikanyega mo go rona sebele le mo go ba bangwe. Modimo O re raya O re, "O seka wa utswa."

Go utswa go raya go tsaya sengwe se e leng sa motho yo mongwe. Baebele ya re bogodu ke sebe.

Gompiano re tlaa ithuta se molao o o se rayang mo go rona.

KAROLO YA NTLHA:

Legodu ke ofe? Legodu la re, "Seelele ke sone fela se tlaa berekelang gotshela ga sone. Fa o le botlhale o ka nna le se o se batlang o sa bereke."

Legodu e ka nna legodu le le phunyang ntlo kgotsa motho yo o utswang mo dikgetseng tsa batho ba bangwe kgotsa mophamodi wa dikgetse. Legodu e ka nna legodu la dimmotokara kgotsa legodu la dibaesekele. Le ka utswa maina a matho ka go kwala leina la motho yo mongwe mo bankeng. Le ka tshola tlhobolo go pateletsa batho go le neela se le se batlang. Le ka itaya batho, la tsaya madi a bone la ba tlogela go sotlega.

Malatsi otlhe legodu le akanya gore le botlhale. Le gopola gore le ka nna le madi a mantsi le sa a berekele. Le humanegisa ba bangwe ka go ikhumisa. Le tshwana le dikgorola tse di mo peleseng tse di gopang madi a yone di be di e koafatsa. Le tshela ka motho yo mongwe.

Magodu a a timana e bile a digagaru. Ga a direle ope molemo.

Bogodu gantsi bo gogela kwa maakeng le khuduego. Legodu le tshwanetse ka malatsi otlhe la tshelela mo poifong, gonne le tshaba gore le tlaa bonwa. Phelelo ya malatsi otlhe ya legodu ke gore le a tshwarwa le bo le ya kgolegolong.

KAROLO YA BOBEDI:

Ke eng fa batho ba utswa? Go gongwe motho o tlaa utswa ka ntlha ya gore o bolailwe ke tlala e bile ga a itse ope yo o tlaa mo thusang. Go gongwe motho o a utswa ka ntlha ya gore o na le ditsala tse di bosula tse di mo raelang go dira molato le tsone. Ba le bantsi ba tlhotlheleditswe go thusa ka bogodu gonne ba bokoa thata gore ba re, "Nnyaa."

Batho bangwe ba utswa ka ntlha ya bopelotshetlha jwa lefufa. Ga ba rate go bona batho ba bangwe ba tswela sentle. Ga ba rate go bona ba bangwe ba na le sengwe se ba se batlang mme ba sena naso.

Ba bangwe ba utswa ka ntlha ya botshwakga. Go bonala go le motlhofo. Motho a re, "Ke eng fa ke tshwanetse go bereka? Nka nna le se ke se batlang. Nka tshela sentle. Nka nna le diaparo tse dintle le dino. Nka nna le ditsala le madi."

Ba bangwe ba ikgopola ba re, "Ke na le go le go nnye mme fano fa go gontsi. Go ntshiametse go tsaya go le go nnye fela."

Ke Satane yo o bolelelang motho dilo tse. Bogodu ke sebe kgatthanong le Modimo. Satane o ne a tla go raela Jesu go leofa ka nako e Jesu O neng a le mo nageng a bolailwe ke tlala thata. Mme Jesu O ne a gana go mo reetsa. O ne a raya Satane a re, "Motho ga a tshela ka senkgwe se le sosi, fa e se ka lefoko lengwe le lengwe le le tswang mo molomong wa Modimo" (Mathaio 4:4).

Baebele e tlhamaletse sentle fela. "O seka wa utswa." Mo matlhong a Modimo ga go na lobaka lo lo utlwalang lwa go sa reetseng Lefoko la One.

KAROLO YA BORARO:

Re itse gore Modimo ga O ko O bo O batla ngwana kgotsa motho mongwe a sotlega ka ntlha ya tlala kgotsa botlhoki jo bongwe. Lefa go ntse jalo, Modimo O re batla go dirisa ditsela tse di

ikanyegang fela tsa go nna le dilo tse di tlhokwang ke mebele ya rona.

Mo go Mathaio 5 le 6, re neelwa mafoko a Jesu O a buileng le batho ba le bantsi ba ba neng ba mo setse morago. O rile Modimo O itse dilo tsotlhe tse re di tlhokang. A re reetseng mafoko a ga Jesu: "...Se tlhobaeleleng botshelo jwa lona, lwa re, Re tlaa ja eng, re tlaa nwa eng? lefa e le kaga mmele, lwa re, Re tlaa apara eng? Botshelo a ga bo gaise dijo, le mmele diaparo? Lebang dinonyane tsa loapi, jaaka di sa jwale, le gona di sa robe, lefa e le go rorela mo mabolokelong: mme Rra eno wa legodimo wa di otlala. Lona a ga lo tlhwatlhwa e kgolo thata bogolo go tsone. Mme ke ofe wa lona yo o ka ikoketsang boleele jwa letsogo le le lengwe fela ka go itlhobaelela bobele? Mme lo itlhobaelelelang diaparo? Akanyang dithunya tsa mashoma a naga, kafa di golang ka gone: ga di dire, ga di otlhe: Lefa go ntse jalo kea lo raya, le e leng ene Solomone, mo kgalalelong yotlhe ya gagwe, o ne a sa kgabe jaaka sengwe sa tsone tseo. Mme fa Modimo O apesa jalo bojang jwa naga, jo gompiano bo emeng, mme e re ka moso bo latlhelwe mo pesetsong, a ga O ketla O apesa lona bogolo jang, lona ba tumelo e potlana? Ke gone se itlhobaeleleng, lwa re, Re tlaa ja eng? kgotsa, Re tlaa nwa eng? kgotsa, Re tlaa apara eng? Gonne Baditshaba ba batla tsone dilo tsotlhe tseo; gonne Rra eno wa legodimo wa itse fa lo tlhoka dilo tse tsotlhe. Mme batlang pele bogosi jwa Gagwe, le tshiamo ya Gagwe; mme dilo tsotlhe tse lo tlaa di okelediwa" (Mathaio 6:25-33).

Fa re ikanya Jehofa Modimo re be re Mmoya wa ntlha, Modimo O re solofeditse go araba botlhoki jotlhe jwa rona kafa loratong lwa One le thato ya One. Re tshwanetse go sala morago tsela ya One. Re seka ra tlola taolo ya One. O tlaa araba botlhoki bongwe le bongwe jo re nang najo.

KAROLO YA BONE:

Go na le ditsela di le dintsi tsa go tlola molao o. "O seka wa utswa." Morekisi o ka utswa mo bareking ba gagwe fa a sa ba rekisetse ka tlhwatlhwa ya boammaaruri. Kgotsa o duedisa bokete jwa dikhilogreme tse pedi tsa nama mme a ntsha bokete jwa

khilogreme le sephatlo sa yone sa nama fela. Mosadi yo o rekisang merogo ya gagwe o ka baya e e sa siamang kwa tlase gore e seka ya bonwa. Go dira jaana ke go tlhoka boikanyego e bile ke sebe.

Go tsietsa kwa sekolong kgotsa mo metshamekong ke bogodu. Mongwe o ka utswa ka go duela tuelo e e kwa tlase thata e e sa tshwanelang. Mefuta yotlhe ya go tlhoka boikanyego ga di a siama.

Mo Baebeleng re bolelelwa ka Sakaio. E ne e le legodu gonne o ne a duedisa batho lekgetho la madi le le ntsi a bo a ipeela madi a mangwe. O ne a sa bone gore go dira jaana ga go a siama. E ne e le tsela e a neng a itshedisa ka yone. Hong letsatsi lengwe Sakaio a rakana le Jesu. A dumela mo go Ene. E rile gone fela foo a nna motho yo mosha. A re, "...Bona, Morena, bontlhanngwe jwa dilo tsa me ke bo naya bahumanegi; mme fa ke tseetse mongwe selo sengwe ka patiko, ke mo rebolela di le nne" (Luke 19:8).

Fa re sala morago Jesu ka boammaaruri, ga re kake ra tswelela re sa ikanyege. Moaposetoloi Paulo o rile, "Yo o utswileng a a se tlhole a utswa..." (Baefesia 4:28). Fa re utsule, re tshwanetse go leha. Re tshwanetse ra baakanya dilo mo ponong ya Modimo le motho. Go tsweng foo re seka ra ba ra tlhoka go ikanyego gape.

MOETELEDI-PELE WA THULAGANYO:

Jesu O rile, "Fa lo nthata, lo tlaa tshegetsisa ditaolo tsa me" (Johane 14:15). Boikanyego ke tsela e e yang kwa boitumelong jwa boammaaruri. Re tshwanetse go ikanyega mo go rona sebele le mo go ba bangwe.

E bile re tshwanetse go ikanyega mo Modimong. Baebele ya re re thukhutha Jehofa fa re sa mo neye di tsa bosome tsa rona. (Bala Malaki 3:8-10). Bakeresete ba le bantsi mo diphuthegong (mo dikerekeng) tsa rona ga ba ikanyege ka go sa ntsheng di tsa bosome tsa bone.

A re akanyeng re tlhoafetse gore a tota re ikanyega mo ditseleng tsothle.

NAKO YA THAPELO:

Rapelang gore Modimo O re thuse go ntlafatsa dipelo tsa rona le matshelo mo go sa ikanyegeng gotlhe. Rapelang gore Bakeresete ba tla bona botlhokwa jwa go neela Modimo di tsa bosome tsa bone le go ema nokeng diphuthego (dikereke) tsa bone.

Rapelelang Bo Rre Wade jaaka ba fudugela kwa Maun, go simolola tiro ya bone.



Thulaganyo 10

Tlhogo ya Dithuto mo Dikgweding Tse Tharo:

MELAO E E SOME LE MOKERSETE GOMPIENO

Tlhogo ya Gompieno: **TIRISO E E SIAMENG YA LOLEME**

Temana ya Tlhogo:

"O seka wa supa maaka kaga mongwe ka wena."

(Ekesodo 20:16).

MOETELEDI-PELE WA THULAGANYO:

Molao o re o ithutang gompieno o re bolelela gore re seka ra nna basupi ba maaka. Mo go raya gore re seka ra bua maaka. Re ka nna ra re molao o wa re: O bue boammaaruri ka metlha yotlhe, gongwe le gongwe.

Molao o o botlhokwa mo boitumelong jwa rona le bosupi jwa rona jwa Bokeresete. Lefoko la Modimo le bua go le go ntsi kaga diteme tsa rona. Diane 6:16-19 o re raya a re, "Go na le dilo di le thataro tse Jehofa O di ilang; Ee, di supa tse di mo fedisang pelo: ke tse, Matlho a a kadileng, loleme lo lo akang, le diatla tse di tshololang madi a motho a a senang molato; Pelo e e logang ditlhatlhanyo tsa boikepo, dinao tse di bofefo go sianela kwa bosenyung: Mosupi wa kako yo o bilolang maaka, le yo o jalang kgotlhang mo baneng ba monna."

Modimo O ila maaka, mo tseleng nngwe le nngwe e a dirwang ka yone.

KAROLO YA NTLHA:

Go ntsha bosupi jwa maaka go ka dirwa mo lekgotleng la bosekise. Batho bangwe ba tlaa supa maaka go thusa tsala kgotsa morwa rraagwe. Go dira jaana go bosula thata e bile ke sebe kgatllhanong le Modimo. Fa re bidiwa go supa mo lekgotleng, re tshwanetse go bua fela se re se itseng e le boammaaruri.

Batho bangwe ba leka go duela motho go ba buela maaka mo lekgotleng. Ka nako ya fa Jesu a sekisiwa basupi ba maaka ba ba

neng ba duetswe ke baba ba ga Jesu ba ne ba bua maaka kgatlhanong le Ene. Modimo mo Lefokong la One wa re O ila "mosupi wa kako yo o bilolang maaka" (Diane 6:19).

Go gongwe motho o ka didimala mme a santse a nna mosupi wa maaka. Re ka utlwa mongwe a pega motho yo mongwe molato. Fa re reetsa, re ka itse gore katlholo e ga e boammaaruri. Mme fa re batla motho a boga, re ka didimala. Re ka utlwa tshebo mme ra itse gore ke maaka, mme re didimale. Fa re dira dilo tse re ntsha bosupi jwa maaka. Re ka dira gore yo mongwe a boge fa re ne re tshwanetse go bolela boammaaruri mme re bo re sa dire jalo. Go dira jaana ga go a siama.

E bile re ka nna molato wa go nna mosupi wa maaka fa re bua fela bontlha bongwe jwa boammaaruri. Re ka bua setshwantsho sa maaka sa tiragalo e e diragetseng ka go bolela bontlha bongwe jwa boammaaruri. Batho bangwe ba fetola boammaaruri go bo dira gore bo lebege jaaka selo se sele.

Ditsela tse tsotlhe tsa go nna mosupi wa maaka ga di a siama. Go dira jalo ke sebe kgatlhanong le Modimo.

KAROLO YA BOBEDI:

Re ka bona batsadi ba ba rutang bana ba bone go itlwaetsa maaka. Ga ba re, "Go siame go aka." Ba ruta maaka sekai e le bone ka se ba se dirang. Gantsi bana ba ya sekolong ka polelo e e seng boammaaruri. E ka nna go bolela dingwaga tse e seng boammaaruri. E ka nna seipato sa maaka sa go sa dueleng madi a go tsena sekolo. E ka nna seipato sa maaka sa go sa yang sekolong ga ngwana.

Bana ba a itse gore a batsadi ba bone ba bua boammaaruri kgotsa nnyaa. Go gongwe motsadi o raya ngwana a re a tle a mo sireletse ka go bua maaka. Bana ga ba kake ba ithuta go ikanyega le go bua boammaaruri fa batsadi ba dira dilo tse di ntseng jaana.

Bananyana go gongwe ba tle ba bolele maaka. Gantsi ba a bo ka go dira jalo ba sa ree gore ba utluse botlhoko. Ba bua maaka go fitlha molato o ba o dirileng. Ba ka bua maaka go kganela motsadi go senka se ba sa eletseng a se itse. Bana ba tshwanetse go siamisiwa fa ba bua maaka. Ba tshwanetse go rutwa go bolela

boammaaruri fela.

Batsadi ba Bakeresete ba seka ba be ba bua maaka. Re bue boammaaruri fela. Re tshwanetse go ruta bana ba rona gore Modimo O itsa maaka. Ke sebe. Re tshwanetse go ruta bana ba rona go bolela boammaaruri ka dinako tsotlhe.

KAROLO YA BORARO:

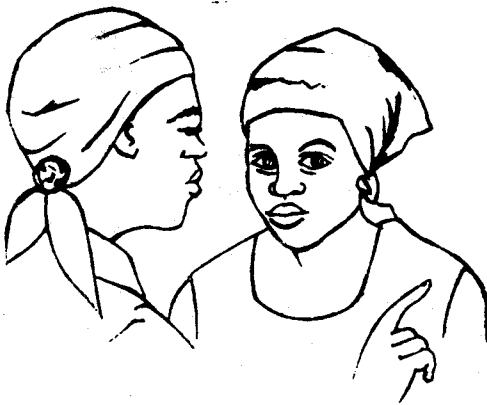
Go bua maaka go boela morago kwa Tshimong ya Edena. E rile diabolo a le mo setshwanong sa noga a bolelela Adame le Efe maaka. Efe o ne a dumela maaka a ga Satane. A seka a utlwa molao wa Modimo mme sebe sa ntlha sa tsena mo lefatsheng.

Satane ke motswedi wa maaka otlhe. O bidiwa rramaaka. Mo go Johane 8:44 Jesu O rile "...diabolo...a seka a ema ka go ne go sena boammaaruri mo go ene...gonne ke moaki, le rra one maaka."

Batho bangwe ba bua maaka go falola mo maduong a boammaaruri. Bangwe ba bua maaka ka ntlha ya boikgodiso. Ba ikgodisitse thata mo ba ka sekang ba bolela boammaaruri. Bangwe ba bua maaka gonne ke tlhologo ya bone go dira jalo. Ba supa mofuta wa mokgwa o ba nang nao. Mokgwa wa go bua maaka o tswa kwa go Satane.

Bangwe ba bua maaka gore ba fetoge, gore ba tseiwe tsie, kgotsa gore ba utlwele botlhoko. Bangwe ba bua maaka go itsenya mo leseding le le molemo le go tsenya ba bangwe mo leseding le le sa siamang. Bangwe ba bua maaka mo e leng gore ga ba sa tlhole ba itse gore ba ka bua boammaaruri jang. Maaka a le mangwe a gogela mo maakeng a mangwe. Ba tswelela ba bua maaka go fitlhelela ba bonala ba sa tlhole ba kgona go bolela se se boammaaruri le se se seng boammaaruri. Mo go bone boammaaruri bo tlhakatlhakanye le se se seng boammaaruri.

Mabaka otlhe a go bua maaka a dirwa ke selo se le sosi -- SEBE. Re ka bua maaka go falola katlholo ya batho, mme, "Maduo a bolelelo ke loso..." (Baroma 6:23). Letsatsi lengwe re tlaa tshwanela go lebagana le katlholo ya Modimo.



GO BALABALA MO GO KOTSI GO KA GOGELA KWA TSHEBONG. FA DIPELO TSA RONA DI SIAME MO MODIMONG, DI TLA TLADIWA KA LORATO GO RATA BATHO BA BANGWE.

KAROLO YA BONE:

Tsela nngwe ya go bua maaka le go ntsha bosupi jwa maaka ke tshebo. Mo go raya go bolela dilo tse di seng boammaaruri gore o senye leina le le siameng la motho yo mongwe. Lefoko la Modimo la re, "Yo o lobang kilo o dipounama tse di akang; mme yo o utlwatsang tshebo o seelele" (Diane 10:18). Mafoko a ke mafoko a a nonofileng, mme ke mafoko a Modimo.

Go balabala mo go kotsi go ka gogela kwa tshebong. Go bolela dipolelo tse di lolea le go seba batho ba bangwe le gone go ka gogela kwa tshebong. Go bua maaka kaga ba bangwe go tsosa matshwenyego. Go dira maikutlo a a galakang. Batho ga ba tlotle moaki. Maaka ke selo se se maswe thata.

Jesu O rile, "...Gonne molomo o bua se se tswang mo botlalong jwa pelo" (Mathaio 12:34). Go bua mafoko a maaka go tswa mo pelong e e akang. Boleo jotlhe bo simolola mo pelong e e sa

siamang mo Modimong. Fa dipelo tsa rona di tletse bomolemo le lorato lwa Modimo, e bile di tlaa tlaa lorato le bomolemo mo bathong ba bangwe.

Fa re na le lorato lwa boammaaruri mo bathong ba bangwe mo dipelong tsa rona, ga re kake ra bua bosupi jwa maaka kaga bone. Re tshwanetse go tlhokomela dipelo tsa rona ka dinako tsotlhe. Re tshwanetse go bua boammaaruri fela.

MOETELEDI-PELE WA THULAGANYO:

A re tlhatlhobeng matshelo a rona gompiono. A re ipotseng gore a re tlola molao wa Modimo o o reng, "O seka wa supa maaka."

Mokeresete o tshwanetse go tshwana le Keresete. Jesu O rile, "Ke...boammaaruri..." (Johane 14:6). Jaaka Bakeresete re tshwanetse go bua boammaaruri gonne Keresete O nna mo go rona. Fa re Mo letla go laola matshelo a rona, re tlaa bua boammaaruri gonne O boammaaruri.

NAKO YA THAPELO:

Rapelang gore re bone gore go bua maaka ke sebe.

Rapelang gore re letle Keresete A laole matshelo a rona le gore re tlae bomolemo le boammaaruri.

Thulaganyo 11

Tlhogo ya Dithuto mo Dikgweding Tse Tharo:
MELAO E E SOME LE MOKERESETE GOMPIENO

Tlhogo ya Gompieno: **KELETSO YA DILO TSE DI BOSULA**

Temana ya Tlhogo:

"O seka wa eletsa...sepe se e leng sa mongwe ka wena"
(Ekesodo 20:17).

MOETELEDI-PELE WA THULAGANYO:

(Bala temana ya 17 yotlhe ya ga Ekesodo 20).

Lefoko la Modimo le re bolelela gore re seka ra ba ra eletsa sepe se e leng sa motho yo mongwe. Go eletsa go raya go batla sengwe se motho a senang naso e bile a ka seka a nna naso kafa molaong.

Melao e mengwe e itsa ditiro tse di tlhomameng tsa sebe. Molao o, o itsa keletso ya go dira sebe. Keletso ke thato e e pelotshetlha ya boiphethlo mo pelong. E tswa mo boiphethlong le bogagaru le bohula. Motho yo o eletsang dilo tse a ka sekang a nna natso o supa go tlhoka tumelo ga gagwe mo Modimong.

Gompieno re tlaa ithuta se Modimo O se buang kaga sebe se sa keletso.

KAROLO YA NTLHA:

Mofuta mongwe wa keletso ke go eletsa sengwe se re senang tshwanelo ya go nna le sone. Ga re a tshwanela go eletsa go nna le dilo tse e leng tsa bangwe ka rona --- thuo ya gagwe, diphologolo tsa gagwe, batlhanka ba gagwe, kgotsa mosadi wa gagwe.

Mo Kgolaganong E Kgologolo re bolelelwa kaga Kgosi Ahabe. (Polelo ye e mo go 1 Dikgosi 21). Kgosi Ahabe o ne a batla thata tshimo ya mafine e e neng e le ya monna yo o neng a bidiwa Nabothe. Nabothe a gana go rekisetsa kgosi tshimo ya mafine. Thato le keletso tsa tlala pelo ya ga Kgosi Ahabe. A gana go ja. Hong Jesebele, mosadi wa kgosi, a rulaganya go nna le basupi ba maaka ba ba ka supang maaka kaga Nabothe. Maaka a basupi ba

maaka a ne a dumelwa mme Nabothe a bolawa ka go kgotlediwa ka maje. Hong Kgosi Ahabe a rua tshimo ya mafine ya ga Nabothe.

Sebe sa ga Dafide sa boaka le sone se simolotse ka keletso. Dafide o ne a leba Batheshebe yo o neng e le mosadi wa monna yo mongwe. O ne a batle gore e nne mosadi wa gagwe. Thato e mo pelong ya gagwe e ne e nonofile mo e neng ya gogela Dafide go dira boaka. Mme go fitlha sebe sa gagwe, Dafide o ne a laola gore monna wa ga Batheshebe a isiwe ntweng kwa a tla bolawang teng. (Polelo ye e mo go 2 Samuele 11:1-27).

Dibe tse tsa go utswa, go bua maaka, go bolaya le boaka di simologile tsotlhe ka keletso e e sa siamang mo pelong e batla sengwe sa motho yo mongwe. Keletso mo pelong e gogela kwa dibeng tse dingwe tse di sa siamang thata. Ke sone se re sa tshwanelang go eletsa dilo tse re senang tshwanelo ya tsone.

KAROLO YA BOBEDI:

Go eletsa go feta se motho o se tlhokang, go feta se motho e ka reng a se bonye a kgona go se dirisa, le gone ke keletso e e bosula. Gompieno batho ba batla dilo tse dintsi. Ga go molato go batla go nna le dilo. Mme ga go a siama go eletsa dilo go fetelela.

Batho ba le bantsi gompieno ba baya dilo tsa lefatshe le kwa godimo ga dilo tsa se-mowa. Jesu O rile, "Se iphutheleng dikhumo mo lefatsheng, kwa motoutwana o senyang gone le morodu, le kwa magodu a phunyetsang go utswa gone. Mme iphutheleng dikhumo kwa legodimong, kwa motoutwana o sa senyang gone lefa e le morodu, le kwa magodu a sa phunyeng lefa e le go utswa gone: Gonne kwa khumo ya gago e gone, pelo ya gago le yone e tlaa nna fela gone" (Mathaio 6:19-21).

Bakeresete ba le bantsi mo diphuthengong (mo dikerekeng) tsa rona ba na le madi mo dibukaneng tsa bone tsa banka tsa polokelo, mme ba gana go duela di tsa bosome tse e leng tsa Modimo. Se se diragala ka ntlha ya gore keletso ya dipelo tsa bone ke go nna le madi go gaisa go direla Modimo. Ga re kitla re nna le diphuthego tse di nonofileng go fithelela Bakeresete ba eletsa go direla Modimo go feta dilo tsotlhe.

Bakeresete ba tshwanetse go eletsa go baya Modimo kwa pele,

le e leng kwa godimo ga madi a bone. Fa re thukhutha Modimo di tsa bosome tsa One, diphuthago tsa rona di tlaa nna bokoa. Bakeresete ba tlaa nna bokoa gonne dipelo tsa bone di kwa dikhumo tsa bone di gone.

Jesu O ne a raya monna mongwe yo o neng a rata madi a gagwe le dilo tse o neng a na natso a di rata go gaisa Modimo a re, "...Seelele ke wena, mowa wa gago o lopiwa mo go wena sigong jona; mme dilo tse o di baakantseng di tlaa nna tsa ga mang? Le ene yo o ikhumelang fela, a sa humela Modimo, o ntse fela jalo" (Luke 12:20-21).

KAROLO YA BORARO:

Gompieno batho ba le bantsi ba leka go nna le dilo ba sa di duelela. E ke tsela e nngwe ya go tloa molao wa Modimo o o reng, "O seka wa eletsa." Ke eng fa batho ba tshameka mataese? Ke ka ntlha ya keletso e e pelotshetlha ya go eletsa go nna le dilo tse di siameng tsa botshelo o sa di ananye ka sepe.

Kwa dikarateng kgotsa banna ba mataese, gantsi ba tshameka ka madi a a tlhokwang ke ba malwapa a bone go reka dijo le diaparo. Ba bangwe ba dirisa madi kwa metshamekong ya bolo ba beelana ka madi go tsa sekgele kgotsa kwa lobelong lwa dipitse fa basadi ba bone le bana ba bone ba le mo botlhoking. Botlhe ba leka go nna le dilo mahala.

Go tshameka mataese ga go a siama. Ke tsela e e pelotshetlha ya go latlha madi. Modimo ga O itumele ka tiro e.

Jesu O rile "...Tlhokomelang, lo bo lo itise mo bopelotshetlheng: gonne botshelo jwa motho ga boa ema mo lelotlong la dithoto tse o nang natso" (Luke 12:15). Paulo o rile keletso e e bosula ke tirelo ya medimo ya disetwa (Bakolosa 3:5). Go ntse jalo ka gore motho yo o eletsang o baya dilo le dikeletso tsa gagwe tsa bopelotshetlha kwa godimo ga Modimo. Selo se a se eletsang thata e nna medimo ya disetwa mo go ene.

Tsela e e botoka ya botshelo e mo go feng, e seng go amogela. Re tshwanetse go bolaya keletso e e bosula yotlhe mo matshelong a rona. Re tshwanetse go letla Modimo go fetola tsela ya rona ya go akanya.

KAROLO YA BONE:

Rotlhe re na le dikeletso di le dintsi. Re ka ithiba jang mo sebeng sa keletso e e bosula?

Selo sengwe se re ka se dirang ke go tlhoma mogopolo mo dilong tse di idiwang. Go gana go leba ka keletso se o ka sekang wa nna le sone. Go gana lefa e le go ka akanya kaga dilo tsele tse o sa kakeng wa nna le tsone.

Selo se sengwe se re ka se dirang ke go ineela mo Jesu Keresete. Fa Keresete a tsaya maemo a ntlha mo matshelong a rona, dilo tsa lefatshe ga di sa tlhole di lebega di le botlhokwa.

Keletso e e bosula ke bolelele jwa pelo. Ke loungo lwa bopelotshetlha. Modimo O batla go nna le taolo mo tokololong nngwe le nngwe ya rona, le e leng megopolo ya rona e e ka kwa teng le dikeletso tsa dipelo tsa rona. Bopelotshetlha bo tlhoga mo pelong e e senang lorato. Re bolelelwa mo Baebeleng gore re tshwanetse go rata bangwe ba rona jaaka re ithata (Mathaio 22:39).

Lorato lwa boammaaruri lwa rona mo go bangwe ka rona lo tlaa re thiba mo dibeng tse dintsi. Lorato lwa boammaaruri lwa rona mo go bangwe ka rona lo tlaa re thiba mo keletsong e e bosula. Fa re leka go bona gore re ka a fa ba bangwe go le e kae le kafa re ka thusang ba bangwe ka teng, re tlaa bona gore ga go na nako ya dikeletso tse di pelotshetlha mo matshelong a rona.

MOETELEDI-PELE WA THULAGANYO:

Mo dikgweding tseno tse tharo re ithutile gotlhe ga Melao E E Some. Go botlhokwa gore re tshegetse melao ya Modimo.

Jesu O ne a bodiwa kaga melao. Mme O ne a re, "...O rate Jehofa Modimo wa gago ka pelo yotlhe ya gago, le ka mowa otlhe wa gago, le ka tlhologanyo yotlhe ya gago. E ke yone taolo e kgolo le ya ntlha. Mme e nngwe ya bobedi e e tshwanang nayo ke e, O rate wa ga eno jaaka o ithata. Mo ditaolong tse pedi tse, go tshegeletswe molao otlhe le baporofeti mo go tsone" (Mathaio 22:37-40).

Fa re rata Modimo ka dipelo tsa rona tsotlhe le ka mowa otlhe le ka ditlhaloganyo tsotlhe, hong re tlaa rata bangwe ka rona jaaka re

ithata. Mme go tlaa nna motlhofo go tshegetsa melao e Modimo O e re neileng.

NAKO YA THAPELO:

Rapelang gore re nne le lorato mo Modimong le mo go ba bangwe.

Rapelang gore Modimo O nne wa ntlha mo matshelong a rona.

Rapelelang Rre Scott Collins (Journeyman) jaaka o simolola tiro ya gagwe mo Botswana. O tla nna kwa Gaborone.



"Se iphutheleng dikhumo mo lefatsheng...gonne kwa khumo ya gago e gona, pelo ya gago le yone e tla nna fela gone" (Mathaio 6:19-21).

Thulaganyo 12

Thuto ya Tiro ya Seruti

Tlhogo ya Gompieno:

THAILAND, LEFATSHE LA KGOLOLESEGO

Temana ya Tlhogo:

"Ke gone, fa Morwa a tla lo golola, lo tla gololesegela ruri"
(Johane 8:36).

MOETELEDI-PELE WA THULAGANYO:

Gompieno re tla ithuta ka lefatshe le le kgaikala. Leina la lefatshe le ke Thailand (Ti-land). Botswana e feta Thailand go le go nnye fela. Lefa go ntse jalo, batho ba ba nnang mo Thailand ba ba ntsi go feta go rataro ba ba nnang mo Botswana. Batho ba ba fetang di-milone di le 38 ba nna mo Thailand.

Leina la Thailand le raya lefatshe la kgololesego. Batho ba Thailand ba na le kgololesego ya dipolotiki. Mme bontsi jwa bone ga ba gololesege tota ka gore ga ba gololesege ka se-mowa. Batho ba roba-bongwe mo lesomeng lengwe le lengwe koo ba obamela setshwantsho se se bidiwang Buddha.

Se-Buddha sa re ga go na Modimo jalo batho ba Thailand ga ba itse Modimo O O amaruri le O O tshelang kana Mmoloki Jesu Keresete. Ba ntse kwa ntle ga tsholofelo le kwa ntle ga botshelo jo bo sa khutleng. A re rapeleleng batho ba jaaka re ithuta thulaganyo ya rona gompieno.

KAROLO YA NTLHA:

Batho ba Thailand ba na le letlalo le le rokwa (brown), matlho a mantsho le moriri o o tlhamaletseng o montsho. Ba lebega jaaka batho ba Ma-China gongwe Ma-India ba re ba itseng.

Bontsi jwa batho ke balemi-barui ba ba nnang mo metsaneng. Dijo tsa bone tse ditona ke reisi e ba e lemanang mo masimong a bone. Gape ba lema merogo le maungo jaaka re dira.

Go na le dinoka di le dintsi mo Thailand. Batho bangwe ba nna

mo mathung a mekoro. Batho botlhe ba ja tlhapi e ntsi le reisi ya bone. Ba babisa tlhapi le merogo ya bone thata ka pepere le tsheri jalo di utlwala di le pharologanyo thata mo go tsa rona.

Batho ba le bantsi mo Thailand ga ba kake ba bala gongwe go kwala. Lefa go ntse jalo, gompieno bana botlhe ba tshwanetse go tsena sekolo dingwaga di supa. Morago ga Lokwalo lwa 7 bontsi bo tlogela sekolo go bereka mo masimong. Dikolo tse di kwa-godimo le diyunibesiti di agiwa ngwaga le ngwaga. Jalo malatsi a batho ba ba botlana ba le bantsi le bone ba tsena dikolo tse.

Batho ba Thai ba pelonomi le bonolo. Ba botsalano thata mme ba itumelela go amogela baeng mo magaeng a bone. Basadi ba tlhokomela ba malwapa a bone le go bereka mo masimong.

Batho ba le bantsi ba tlogetse magae a bone go fudugela kwa ditoropong. Mo ditoropong basadi bangwe ba bereka kwa ntle ga magae a bone. Banna ba bereka mo madirelong a magolo (factories) le mo mabentleleng. Mekgwa e a fetoga jaaka e ntse mo matshelong a mantsi gompieno.

KAROLO YA BOBEDI:

Mo Thailand go na le kgololesego ya tumelo (kobamelo). Lefa go ntse jalo, go na le tumelo ya kgaolo (yotlhe) e bidiwa Buddhism. Dingwaga di le dintsi go ne go twe "go nna moagi wa Thai yo o siameng ke go nna Mo-Buddha yo o siameng." Go na le ditempele di feta 20,000 mo Thailand.

Tumelo ya Se-Buddha e simolotswe ke morwa-kgosi a bidiwa Gautama. O ne a humile thata, mme o ne a tshwentswe thata ke bao o ba boneng ba ba ne ba tsofetse mme ba lwala mme ba sena dijo gongwe diaparo. A aba dikhumo tsa gagwe mme a kgarakgatshega le lefatshe a apere jaaka mokopi.

Gautama o rutil batho gore gotlhe ga botshelo ke tshotlego. O rile tshotlego e ne e dirwa ke keletso e e phoso. Jalo keletso e tshwanetse go bewa fatshe (go tlogelwa). O rile se se ka dirwa ka go latela tsela ya gagwe ya go tshela sentle. Dilo dingwe tse o di rutileng ke gore motho ga a tshwanela go bolaya selo se se tshelang. A seka a utswa gongwe go bolela maaka. A seka a dira selo sepe sa kgokafalo (boaka). A seka a nwa gongwe go ja sepe se

se diphatsa jaaka bojalwa.

Se-Buddha e ruta gore go na le mewa e e maswe e le mentsi. Se ruta gore ga go na Modimo gongwe Mmoloki. Gompieno Ma-Buddha ba rapela ditshwantsho tsa ga Gautama tse ba di bitsang Buddha.

Dingwe tsa dithuto tsa ga Buddha di thusa batho go dira sentle, mme ga di lere kagiso mo pelung. Ma-Buddha ga ba itse Modimo O O tshelang wa lorato. Ga ba itse Mmoloki, Jesu. Ditshwantsho tse di tlhomileng tsa ga Buddha ga di kake tsa araba dithapelo tsa bone. Ditshwantsho tse di tlhomilweng (statues) ga di kake tsa thusa batho mo go tlhokeng ga bone. Ditshwantsho tse di tlhomilweng tsa ga Buddha gongwe setshwanetsho sengwe le sengwe ga se ka sa itshwarela sebe.

KAROLO YA BORARO:

Baruti ba Sekeresete ba ntse ba bereka mo Thailand go feta dingwaga tse di 140. Batho ba Thai ba ntse ba le bonya thata go amogela lefoko la ga Jesu Keresete.

Ga go motlhofo mo mothung wa Thailand go nna Mokeresete. Goromente a re mongwe le mongwe o ka dumela jaaka a rata. Mme gantsi ba lolwapa le ditsala ba tla sotla mme ba tshaga yo o nnang Mokeresete.

Ba tla re, "Mme o ka nna Mokeresete jang? O Mo-Thai. A o tla fetola bo morafe jwa gago? Ga go ope mo lolwapeng lwa rona yo o kile a nna Mokeresete. Ke eng fa o batla go tsamaya kgaatshanong le batsadi le baruti ba gago?"

Se se dira bothata jo bogolo mo mothung go ipolela Jesu. Bangwe ke badumedi ba sephiri mme ba tshaba go itsese ba bangwe gore ba dumela mo Modimong le Jesu.

Fa mongwe a ipolela Jesu phatlalatsa mme a Mo latela mongwe le mongwe o ka bona gore botshelo jwa gagwe bo fetogile. Fa motho a le molatedi wa ga Keresete tota, o nna moagi yo o botoka, morwa gongwe morwadi yo o botoka, tsala e e botoka.

KAROLO YA BONE:

Baruti ba Baptist pele ba ile kwa Thailand ka 1949. Baruti

ba ba pele ke bone ba ba ne ba patelesega go tlogela China fa Makomanisi a gapile lefatshe leo. Ba simolotse go bereka le batho ba Ma-China mo Thailand. Ka nako e lengwe ba ithutile puo ya Thai gore ba tle ba supe mo bathung ba Thai.

Kereke ya ntlha, kereke ya Grace Baptist, e simolotswe ka 1951 mo motseng-mogolo, Bangkok. E ne e na le ditokololo di le 17. Mongwe wa ditokololo e ne e le mosetsana a bidiwa Wilma Chui. O ntse Mokeresete fa a le ngwana wa sekolo mo China kwa sekolong sa Baptist teng. Jaanong ba gagabo ba patelesega go sia mo China ka ntlha ya ntwa. Ba ya Thailand.

Mohumagatsana Chui o ne a supa gongwe le gongwe. O thusitse baruti ka go ithuta puo ya Thai. O berekile mo Lebentlele la Dikwalo la Baptist. O gogetse batho ba le bantsi kwa go Jesu. Mo gare ga bone go na le bo-kgatsadie le barwadie-rragwe tota.

Jaanong go na le Mabaptist a le 1,500 mo Thailand. Mo go go nnye fa re gakologela gore batho ba feta di-milione di le 38 ba nna teng. Jesu O rile, "Tsamayang ke gone mme lo dire barutwa ka ditshaba tsotlhe..." (Mathaio 28:19). Ba le bantsi mo Thailand ba santse ba letile (emetse) go utlwa mafoko a a molemo a lefoko la ga Jesu Keresete.

MOETELEDI-PELE WA THULAGANYO:

Tukata o nna mo Thailand. Mmagwe o tlhokafetse. Rragwe o bereka thata o tsamaisa lebentlele la gagwe mo o sa tlhokomeleng morwadie yo monnye. Gantsi tuakata o tla kwa mosading wa moruti mme a re, "A wa nthata?"

"Ee," go bua Mma-Moruti. "Ke a go rata."

Mme Tukata ka metlha a re, "O nthata go le kae?" Mme Mma-Moruti o fetola go ya mkgwa wa mo Thailand. "Jaaka legodimo le le kgakala lefatshe." Jalo Tukata a tshege ka boitumelo. O batla go itse gore mongwe wa mo rata.

Lorato lwa Modimo lo tsene tsela yotlhe go tswa kwa legodimong go ya kwa lefatshing. O rometse Morwa One go swela batho botlhe. Bontsi bo emetse go utlwa ka lorato lwa Modimo. Ba batla go itse, "A Modimo O ntatha tota?"

A re rapeleng gore re tla rata ba bangwe jaaka Modimo O ba

rata. A re rapelelang batho kwa Tahiland le ba lefatshe la rona
ba ba tlhokang Jesu.

NAKO YA THAPELO:

Rapelelang batho ba mafatshe otlhe gore ba tla itse Jesu jaaka
Mmoloki wa ga bone.

Thulaganyo 13

Thuto ya Tiro ya Seruti

Tlhogo ya Gompieno:

THAILAND, LEFATSHE LA KGOLOLESEGO

Temana ya Gompeino:

"Jesu A mo raya A re, 'Ke nna tsela le boammaaruri, le botshelo; ga go tle ope kwa go Rara, fe e se ka nna.'"

(Johane 14:6).

MOETELEDI-PELE WA THULAGANYO:

Beke e e fetileng re ithutile kaga lefatshe la Thailand. A re boneng fa re ka gakologela dilo dingwe tse re di utlwileng beke e e fetileng.

(Botsa basadi dipotso tse di latelang. Letla mongwe go araba potso nngwe le nngwe. O seka wa bala dipotso le dikarabo fela, wena).

1. Tumelo ya batho ba Thailand e bidiwa eng?

(Karabo ke Se-Buddha).

2. A Ma-Buddha ba bolokilwe?

(Karabo ke nnyaa).

3. K go re 'ng Ma-Buddha ba sa bolokwa?

(Karabo ke ka gore ba sa dumela mo go Jesu, Morwa Modimo).

Tsela ya poloko fela e mo go Jesu. Gompieno re tla bona jaaka Mabaptist ba isa lefoko la ga Jesu Keresete kwa bathung ba Thailand ba ba latlhegileng.

KAROLO YA NTLHA:

Baruti ba Baptist ba ntlha ba ba ileng kwa Thailand ba lekile go bolelela batho kaga Jesu. Batho ba ne ba sa kgatlhege.

Mosadi wa seruti mongwe o rile, "A lo ka rata go ithuta kopelo?" Bontsi ba batlile go ithuta kopelo. Jaaka ba tsile go ithuta kopelo o ba boleletse kaga Jesu.

"A lo ka rata go ithuta Sekgoa?", o boditse. Ba le bantsi thata ba batlile go ithuta Sekgoa. Ba ithutile kaga Jesu. Ka bonako bangwe ba nna Bakeresete.

Mosetsana mongwe yo o batlileng go ithuta Sekgoa e ne e le Tasanee. O ne a le Mo-Buddha. O ne a rutilwe gore ga go na Modimo. O gopotse gore tsela fela ya go ipoloka e ne e le go siama.

Fa Tasanee a simolola go ithuta le baruti ba Mabaptist o ne a gakgamadiwa ke go utlwa kaga Modimo le Jesu. O gakgamaditswe ke go bona gore bana bangwe ba sekolo ba ntse Bakeresete. Tasanee kgatlhegile mo tumelong e ntsha e. Dikgwedi di le dintsi o ithutile Sekgoa mme o ithutile kaga tumelo ya Sekeresete. A simolola go tsena ditirelo tsa kobamelo le ditlhlase tsa thuto ya Baebele. A ikaelela gore o batlile go nna Mokeresete. Letsatsi lengwe Tasanee o dumetse mme o amogetse Jesu jaaka Mmoloki wa gagwe.

Jaamong botshelo jwa gagwe bo pharologanyo thata. O itse Modimo O O tshelang, O O mo ratang mme O mo tlhokomela. Tasanee o tlhakanela tumelo ya gagwe le ba bangwe mo lefatshing la gagabo ba ba iseng ba itse Jesu. A re mo rapeleleng le Bakeresete ba bangwe mo Thailand gore ba tle ba kgone go gogela ditsala tsa bone le ba malwapa kwa go Jesu, Mmoloki.

KAROLO YA BOBEDI:

Go na le malwetsi a le mantsi mo Thailand le dingaka di se kae. Mabaptist ba butse kokelo (sepatela) teng ka 1964. Gompiano go na le koloi ya kokelwana e e tsamayelang kwa metsaneng e mentsi kwa go senang-gaka. Go na le kokelwana ya lepero go thusa batho ba bantsi ba ba nang le bolwetsi jwa lepero.

Jaaka dingaka di thusa go alafa mebele ya balwetsi, di ba bolelela kaga Jesu. Ba leka go supa lorato lwa Modimo mo go tsotlhe tse ba di dirang.

Khun Pim o lerilwe kokelong ya Baptist morago ga a sena go golafala maswe thata mo go-robegeng ga bese. O ne a na le marapo a a robegileng a le mantsi le dikgolafalo. O ntse mo kokelong dikgwedi di le thataro. Mo dikgweding tsa a le mo sepateleng Bakeresete ba le bantsi ba mo supetse. Dingaka le

baaki ba mo tlhokometse ka bonolo le ka molemo le ka lorato. Ba mmoleletse gore Modimo One O fodisa mmele wa gagwe mme O batlile go fodisa mowa wa gagwe le one. Rre Khun a dumela mo go Jesu mme a bolokwa.

A simolola go bolelela ba bangwe se Jesu O se mo diretseng. Mosadi wa gagwe a nna Mokeresete. Jalo bana ba gagwe ba nna Bakeresete. Morwawe mongwe o nyetse mme mosadi wa gagwe o ntse Mokeresete.

Ba lolwapa lwa ga Khun ba simolola go supa mo motseng fa Rre Khun a ne a fodile sentle go ya gae. Batho ba le lesome le boraro gape ba kolobeditse teng kwa Thailand. Bakeresete ba ba agile kereke e nnye e e ruletsweng ka bojang. Ba a obama le go tlhakanela tumelo ya bone mo Modimong le bakaulengwe ba bone.

KAROLO YA BORARO:

Go na le batho ba basha ba le bantsi mo Thailand ba ba batlang tumelo e e ka itumedisang dipelo tsa bone. Ba botsa gore, "A tsela ya ga Buddha ke tsela ya boammaaruri tota?" Ba bona gore Buddha ga a kake a ba thusa mo matshelong a bone.

Bana ba sekolo diyunibesiti ba kgatlhega mo Bokereseteng. Mo Bangkok, motse mogolo wa Thailand, Mabaptist ba na le bonno jwa bana ba sekolo. Batho ba basha ba le bantsi ba tla teng go ithuta, go ithuta Sekgoa, go opela, le go tsena dithuto tsa Baebele le dikopano tsa dithapelo.

Mosadi mongwe yo mmotlana ke Mohumagatana Benjaporn. O bereka mo bankeng. O bone Keresete jaaka Mmoloki wa gagwe kwa Bonnong jwa Bana ba Sekolo sa Baptist.

Yo mongwe ke Rre Aram, ngwana wa sekolo sa yunibesiti. O tla ka gore o rata go tshamaka katara mme a opela. Ga a ise a nne Mokeresete, mme o kgatlhega mo go ithuteng thata kaga Jesu.

Phra Maha Suthep o na le dingwaga di le 24. O sale a nna modumedi wa Se-Buddha a na le dingwaga di le 12. O nna mo tempeleng ya Buddha. O tla kwa bonnong jwa bana ba sekolo go ithuta Sekgoa. Gape o utlwa teng kaga Modimo O O amaruri.

Ba bangwe ba e tla ba ba amogetseng Jesu. Ba tlhakanela tumelo ya bone mo go Keresete le bao ba iseng ba nne Bakeresete. Rapelelang batho ba bantsi ba basha ba Thailand ba ba senkang boammaaruri. Ke Modimo fela O ka kgatlhantshang letlhoko la bone.

KAROLO YA BONE:

Mabaptist mo Thailand ba batla ditsela tse dintsha go bolela kaga Jesu. Thulaganyo ya ditshwantsho (baesekopo) ya Baptist e simolotswe ka 1971. Batho ba le bantsi ba ba ne ba se kake ba tsena mo kerekeng ya Baptist ba lebelela thulaganyo e. Modiri mongwe wa mo dikepeng o utlwile lefoko mo thulaganyong ya ditshwantsho ya Bapsist. A dumela mme a amogela Keresete. O bone kereke ya Baptist, ka botlalo a ipolela tumelo ya gagwe mo go Keresete, mme a kolobediwa.

Baruti ba le bantsi ba simolotse go ya kwa dikgolegolong go supela magolegwa. Magolegwa mangwe a bolokilwe. Ba bangwe ba ithuta Baebele go ithuta kaga tsela ya ga Keresete. Fa e sale Makomanisi a gapile Vietnam, batho ba le bantsi ba tswa koo (Vietnam) ba ntse ba siela (tshabela) mo Thailand. Batho ba nna mo mannong a batshabi. Baruti le Bakeresete ba Thai ba ntse ba ya kwa mannong (dikampeng) a go isa lefoko kwa bathung ba, ba ba tswang Vietnam. Ba feta 700 ba amogetse Kertesete. Jaanong ba tshwanetse go rutwa go tshela le go gola jaaka Bakeresete.

KAROLO YA BOTLHANO:

Mo Thailand go na le dikereke tsa Baptist di le 22 fela le dintlha tsa tiro (thomo) di le 60. Ke dikereke di le 6 fela tse di nang le dikopano tsa basadi. Di se kae di na le dikopano tsa G.A. tsa basetsana. Ka 1974 basadi ba ne ba ikaelela go nna le Letsatsi la Thapelo ya Lefatshe ya Basadi ba Mabaptist ka November. Ba ne ba ise ba ke ba dire se pele.

Mo kerekeng e nnye mo Bangkla Mma-moruti le basadi ba baakantse thulaganyo. Ba ntse le tee e e monate morago ga thulaganyo. Mme ba aba P12.00 a kabelo ya bone.

Mosadi wa Baptist yo o ne a amogetse thulaganyo ya letsatsi la thapelo o ne a nna kgakala le morongwa le moruti. O kokoanyeditse setlhopha se se tona sa basadi ba Bakeresete mmogo mo legaeng la gagwe. Ba ithutile thulaganyo mme ba rapela mmogo. Modimo O buile le basadi ba. Ba aba kabelo ya P13.00.

Mo motseng mogolo wa Bangkok basadi ba le bantsi ba tsile kwa Letsatsing la Thapelo. Ba buile dipuo (diteme) di le tlhano tse di farologanyeng. Ba kgaogana ka ditlhopha di le 5 go ithuta le go rapela ka loleme lwa bone. Kabelo e e ntshitsweng ke basadi botlhe foo e ne e feta P25.00.

Modimo O bereka mo dipelung tsa basadi ba Thailand. Mo dikerekeng le mo dintlheng tsa thomo (tiro) basadi jaanong ba nna le kgatlhego mo go nneng le diphuthago tsa basadi le bana.

A re seka ra lebala go rapelela bakaulengwe ba rona mo go Keresete mo lefatshing la Thailand.

MOETELEDI-PELE WA THULAGANYO:

Re utlwile jaaka Modimo O bereka mo Thailand. Lefa go ntse jalo go na le batho ba le bantsi mo lefatshing leo ba ba tlhokang Keresete.

A re rapeleleng bao ba rerang lefoko teng. A re rapeleleng batho ba ba ne ba tshwanetse go tshaba go tswa mo magaeng a bone mme ba tshwanetse go tla mo Thailand. A re kopeng Modimo se O ka dirang gore re se dire gore batho botlhe mo lefatshing lotlhe ba ka itse lorato lwa One.

NAKO YA THAPELO: